



Handleiding
Stand-Alone
System

HANDLEIDING

INHOUDSOPGAVE

1. INLEIDING	4
1. 1. WINDOWS Systeem – Belangrijk om te weten	4
1. 1. 1. Toetsenbord en muis	4
1. 1. 2. Consoletoegang	4
1. 1. 3. HP Deskjet printer	4
2. OPENEN VAN EEN STATION	6
3. SLUITEN VAN EEN STATION	7
3. 1. Onderbreking tijdens de dag	7
3. 2. Periodeafsluiting	7
4. SIGNALISATIE POMPEN	8
4. 1. Overzicht van de mogelijke terminals en statuses	9
4. 2. Vrijgeven van een pomp	10
4. 3. Stoppen van een pomp	10
4. 4. Uitprinten kassabon	11
5. AFSLUITINGEN	12
5. 1. Brandstofafsluiting en maandafsluiting	12
5. 2. Opvragen afsluitrapporten	13
5. 3. Opvragen historische afsluitrapporten	13
5. 4. Tussentijdse afsluiting (X-afsluiting)	13
5. 5. Betekenis van de gegevens op het afsluitrapport	14
5. 5. 1. Uitleg bij perioderapport	17
6. INDEX- EN NIVEAUTICKET	19
7. BRANDSTOFFPRIJSWIJZIGINGEN	20
7. 1. Directe brandstofprijswijziging	20
7. 2. Vooringestelde brandstofprijswijziging (datum en tijd)	21
7. 3. Brandstofprijswijziging gesynchroniseerd met periodeafsluiting	22
8. TERMINAL BEHEER	23
8. 1. Pomp(en) in test zetten	23
8. 2. Pomp(en) in manueel zetten	25
8. 3. Pomp(en) toekennen aan de kassa	27
9. BRANDSTOFBEHEER	29
9. 1. Gemeten stock (elektronische peilingen)	29
9. 2. Theoretische stock	30

9. 2. 1. Het ingeven van een referentievolume	31
9. 2. 2. Het ingeven van een brandstoflevering.....	32
10. GEDETAILEERDE INFO VAN GEDANE BRANDSTOFTRANSACTIES.....	34
10. 1. Algemeen	34
10. 2. Lijst van brandstoftransacties die (gedeeltelijk) gecrediteerd moeten worden.....	37
11. FACTURATIE.....	39
11. 1. Een klant toevoegen	40
11. 2. Een klantenfiche wijzigen/ verwijderen/ afdrukken	41
11. 3. Een artikel toevoegen	42
11. 4. Een artikel wijzigen/ verwijderen/ afdrukken	42
11. 5. De stationshoofding.....	43
11. 6. Wijzigen van BTW-percentages	43
11. 7. Aanmaken van een factuur/ creditnota	44
11. 8. Afdrukken van een factuur	45
11. 9. Factuur aanmaken nae en tankbeurt	45
12. OPTIES	46
12. 1. Terminal paswoord wijzigen.....	46
12. 2. Automatische vrijgave aan/ uit	46
12. 3. Heropstarten site controller	46
12. 4. Instellen datum en tijd	46
12. 5. Prepay.....	47
13. BNA EN BARCODELEZER FUNCTIONALITEITEN.....	48
14. ONDERHOUD	50
14. 1. Scherm en toetsenbord.....	50
14. 2. Printer.....	50

1. INLEIDING

Deze handleiding geldt zowel voor een Stand-Alone systeem onder FLEXOS als onder WINDOWS. In gebruik is er immers geen verschil.

1. 1. WINDOWS Systeem – Belangrijk om te weten

1. 1. 1. Toetsenbord en muis

Het Windows Systeem van MICROS wordt standaard geleverd met een AZERTY klavier en een PC-muis. De muis is bij normale werking niet echt nodig, vermits deze niet kan gebruikt worden binnen de Site Controller applicatie. Zij moet echter steeds ter beschikking zijn indien er beroep gedaan wordt op de Helpdesk van Torex Retail.

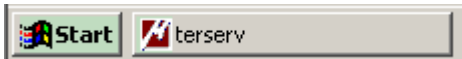
1. 1. 2. Consoletoegang

Wanneer je geen toegang krijgt tot de console, d.w.z. het toetsenbord reageert niet : Controleer of de **terserv** applicatie actief staat.

Zorg ervoor dat de **terserv** button in de balk onderaan op het scherm ingedrukt is. Indien deze niet ingedrukt is, klik dan op het Sitecontroller Applicatie Window of op de **terserv** button.



Indien de **terserv** button niet ingedrukt is ziet deze er als volgt uit. Dit wil zeggen dat deze applicatie niet actief is.

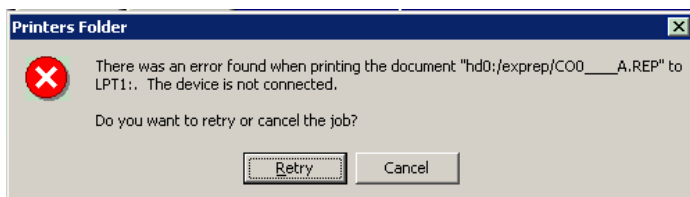


1. 1. 3. HP Deskjet printer

Op de meeste onbeheerde stations is een A4 document printer (vb. HP Deskjet) rechtstreeks op het systeem van MICROS aangesloten voor het afdrucken van o.a. de dagelijkse periode rapporten.

Het afdrucken van deze rapporten via de A4 printer, wordt door Windows behandeld.


Dit betekent concreet dat indien het rapport niet kan afgedrukt worden (bv. geen papier in de printer), er een Windows boodschap op uw scherm zal verschijnen.



Om het afdrucken van het laatste document te annuleren, druk je op 'Cancel'. Als de printer fout hersteld is druk je op 'Retry' om het afdrucken opnieuw te proberen.

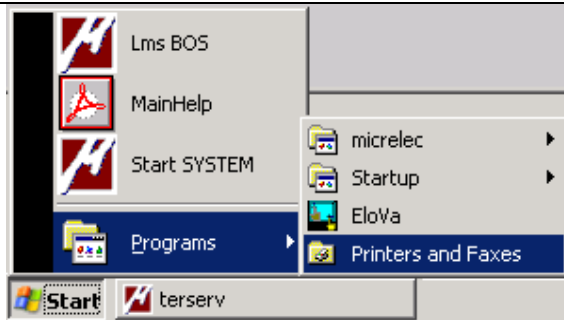
Indien u vraagt om verschillende rapporten af te drukken, zullen deze in een wachtlijst opgenomen worden. In geval van problemen blijven deze documenten in de wachtrij staan, zodat ze kunnen afgedrukt worden als de printer terug in orde is.

Het kan soms wenselijk zijn om de documenten in deze wachtlijst te wissen, bv. als u meerdere pogingen gedaan hebt om hetzelfde document te printen. Maak hiervoor gebruik van het toetsenbord.
Ga als volgt te werk:

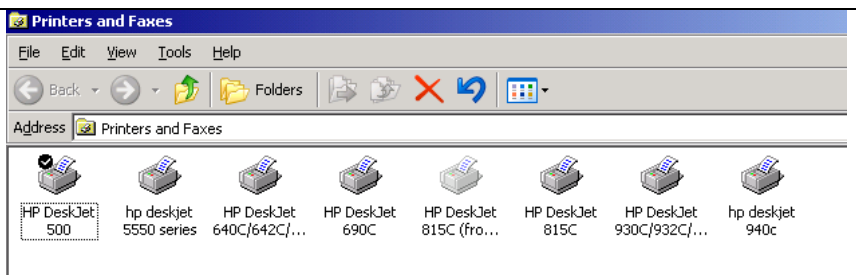
- Druk op de Windows toets  op het PC toetsenbord.
- De statusbalk verschijnt op het scherm.



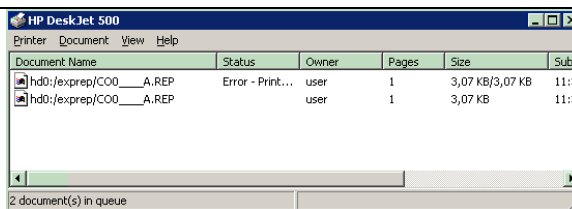
- Kies in het menu 'Programs' en vervolgens 'Printers and Faxes'.



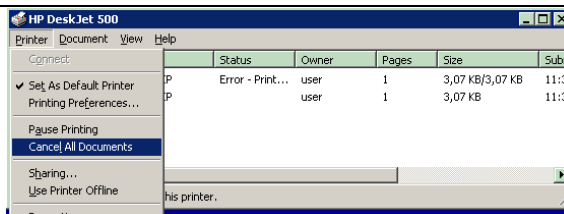
- Er wordt een venster geopend met alle geïnstalleerde printers.
- Dubbelklik op de printer aangeduid met ✓.



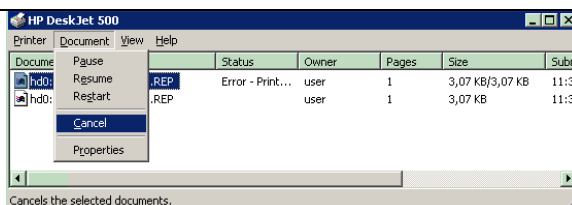
- Er wordt een venster geopend met alle documenten die naar de printer werden gestuurd.




- Om alle documenten uit de wachtlijst te verwijderen, kies 'Printer' en vervolgens 'Cancel all documents'.



- Indien u één rapport wilt verwijderen, selecteer het, en kies dan 'Document' en 'Cancel'.



- Indien alle gewenste documenten verwijderd zijn, sluit dit venster door op  rechts bovenaan te klikken.
- Klik op het Site Controller venster zodat de balk bovenaan deze applicatie terug blauw wordt.

2. OPENEN VAN EEN STATION

Voor het openen van een station wordt u bij het activeren van het scherm (door op een toets te drukken) een paswoord gevraagd.



Indien het scherm zwart is, druk op een toets.

Geef uw paswoord in. Indien u nog geen eigen paswoord heeft aangemaakt, of indien u geen toelating hebt om het paswoord te wijzigen, typ dan **junior**.

Druk <ENTER>.

U bevindt zich nu in het **SITE MANAGEMENT** scherm waar u het **POMP BEHEER MENU** ziet. De vrijgave van de pompen gebeurt ofwel via de afstandsbediening ofwel automatisch.

3. SLUITEN VAN EEN STATION

3. 1. Onderbreking tijdens de dag

Indien u het station sluit drukt u op <ESC> of <TAB> (links bovenaan het toetsenbord) tot u terug in het start scherm bent waar een paswoord wordt gevraagd. De pompen staan nu in geblokkeerde toestand en kunnen enkel nog door de BNA (biljettenautomaat) of OPT (Terminal Banksys) vrijgegeven worden.

3. 2. Periodeafsluiting

Bij het sluiten van het station 's avonds moet er een periode afsluiting gemaakt worden om de verkoop van die dag te kennen.

Ga als volgt te werk:

- Ga m.b.v. de pijltjestoetsen naar '**Stationsfaciliteiten >>**' en druk <ENTER>.
- Indien een paswoord gevraagd wordt, geef dan hetzelfde paswoord in als bij het opstarten van het systeem, en bevestig met <ENTER>.
- Ga naar '**Starten periode brandstof afsluit.**' en druk <ENTER>.
- De periode afsluiting wordt gemaakt. Tegelijkertijd wordt ook de PTO afgesloten (Terminal Banksys in België).
- FLEXOS: De periode afsluiting wordt afgedrukt.
- WINDOWS: Ga naar '**Printen periode afsluiting**' en druk <ENTER>. De periode afsluiting wordt afgedrukt.
- Druk nu 2 maal <ESC> voor u het station verlaat. Op deze manier komt u terug in het hoofdscherm, en zijn de pompen geblokkeerd.

4. SIGNALISATIE POMPEN



In het POMP BEHEER MENU staan twee lijnen:

Scherm heropbouwen

Dit is enkel nog van belang op oudere systemen, waar de schermopbouw niet automatisch gebeurt. Indien de laatste transacties niet op het scherm staan, kunt u deze toch nog opvragen door Scherm heropbouwen te kiezen.

Stationsfaciliteiten

De commando's van dit menu wordt in de volgende paragrafen besproken.

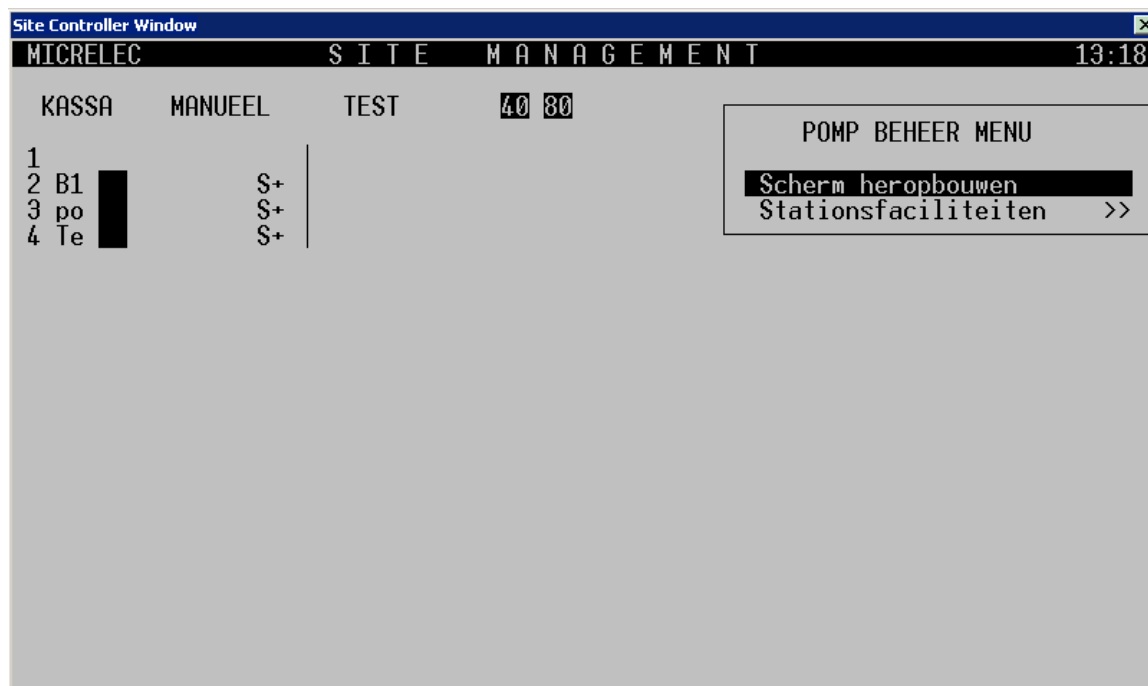
Indien het toetsenbord gedurende drie minuten niet wordt gebruikt, worden de gegevens van de pompen niet meer naar het scherm gestuurd; het wordt dan "zwart" om zo het scherm te sparen.

Indien u langer dan drie minuten wacht na het activeren van het programma, wordt bij het kiezen van 'Stationsfaciliteiten' een paswoord gevraagd. Geef hetzelfde paswoord als bij het opstarten van het programma.

4. 1. Overzicht van de mogelijke terminals en statussen

Naast de pompnummers kunnen volgende symbolen voorkomen:

C1	=	kassa 1 (klant komt aan de kassa betalen)
P1	=	terminal Banksys 1 (OPT)
B1	=	biljettenlezer 1 (BNA)
Te	=	test
Po	=	pompbediende (terminal manueel)
!!!	=	fout bij gebruik van de terminal van Banksys; uit veiligheidsoverwegingen blijft de pomp geblokkeerd gedurende de ingestelde tijd (Standaard 25 sec.)
>>	=	pistool uitgehaakt
■	=	transactie bezig
<!	=	pistool inhaken
--	=	geen communicatie met de pomp



4. 2. Vrijgeven van een pomp

Een pomp kan op verschillende manieren vrijgegeven worden.

Via de afstandsbediening (Zie aparte handleiding):

- Indien het pistool wordt uitgehaakt, zal de afstandsbediening rinkelen.
- Druk de toets met het groen telefoontje in.
- Druk het pompnummer in.
- De klant kan nu tanken.
- Druk de toets met het rood telefoontje in.

Indien de pompen in manueel staan, worden ze automatisch vrijgegeven. (Zie § 7.2)

Via het toetsenbord:

- Het pistool wordt uitgehaakt.
- Druk <pompnummer> + <ENTER>.
- Druk de toets <R>.
- De transactie op deze pomp wordt gestart.

Per pomp kunnen de gegevens (volume en bedrag) van de laatste 2 transacties op het scherm weergegeven worden.

In het **POMP BEHEER MENU**:

- Druk <pompnummer> + <ENTER>.
- Druk op <ESC> om terug te keren.

4. 3. Stoppen van een pomp

Via het toetsenbord:

- Druk <pompnummer> + <ENTER>.
- Druk de toets <S>.
- De transactie op deze pomp wordt beëindigd; het pistool moet nog ingehaakt worden.

Via de afstandsbediening:

- Druk de toets met het groen telefoontje in.
- Druk <*> + <1>.
- Geef het pompnummer in.
- Druk de toets met het rood telefoontje in.

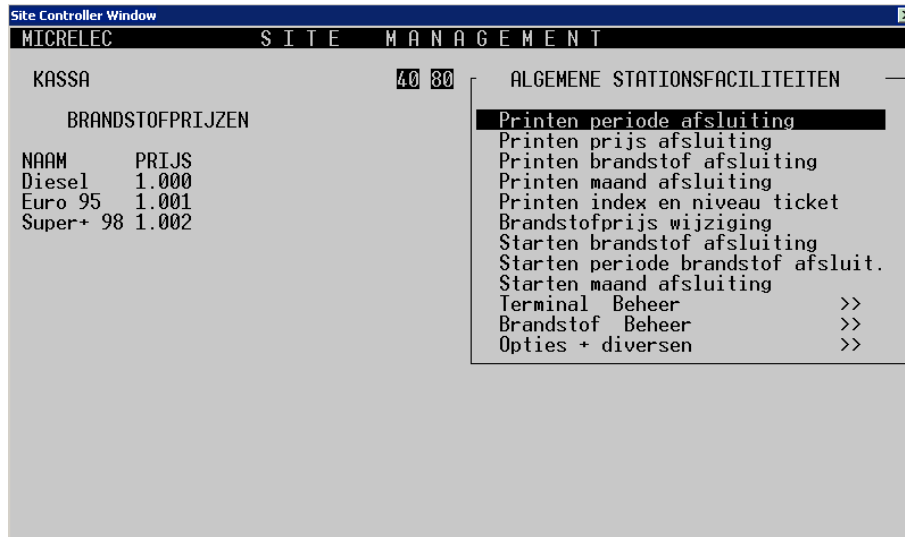
4. 4. Uitprinten kassabon

Op sommige stations is een kleine printer beschikbaar voor het afdrukken van kassabons. Het afdrukken gebeurt als volgt:

- Druk <pompnummer> + <ENTER>.
- D.m.v. de pijltjestoetsen kan één van deze transacties gekozen worden.
- Druk <ENTER> om af te drukken.
- De kassabon wordt afgedrukt.
- Druk op <ESC> om terug te keren.

5. AFSLUITINGEN

Afhankelijk van de configuratie van het station kunnen bepaalde lijnen in dit menu geblokkeerd zijn. Ze worden dan weergegeven in een lichtere kleur.



5. 1. Brandstofafsluiting en maandafsluiting

Naast de periode afsluiting kunnen er ook brandstofafsluitingen en maandafsluitingen worden aangemaakt. Deze afsluitingen staan volledig los van de periode afsluiting.

Telkens één van deze afsluitingen gemaakt wordt, worden de totalen gegeven beginnende vanaf de vorige afsluiting van dit type.

Een brandstof afsluiting kan aangemaakt worden op een door u bepaald tijdstip (vb. elke week of bij elke brandstoflevering). Een maand afsluiting kan bv. telkens aan het begin of op het einde van een maand gemaakt worden.

De werkwijze is dezelfde als deze voor het maken van een periode afsluiting:

- Ga m.b.v. de pijltjestoetsen naar '**Stationsfaciliteiten >>**' + **<ENTER>**.
- Indien een paswoord gevraagd wordt, geef dan hetzelfde paswoord in als bij het opstarten van het systeem + **<ENTER>**.
- Kies '**Starten brandstof afsluiting**' of '**Starten maand afsluiting**' + **<ENTER>**.
- De brandstof of maand afsluiting wordt gemaakt.
- FLEXOS: De brandstof of maand afsluiting wordt afgedrukt.
- WINDOWS: Ga naar '**Printen brandstof afsluiting**' of '**Printen maand afsluiting**' en druk **<ENTER>**. De brandstof of maand afsluiting wordt afgedrukt.
- Druk **<ESC>** om terug te keren naar het **POMP BEHEER MENU**.

5. 2. Opvragen afsluitrapporten

De laatste afsluiting van elk type (periode, prijs, brandstof of maand) kan als volgt opgevraagd worden:

- 'Stationsfaciliteiten >>' + <ENTER>
- Indien nodig, geef uw paswoord+ <ENTER>
- Kies de gewenste afsluiting + <ENTER>
- Het gevraagde afsluitrapport wordt afgedrukt.

5. 3. Opvragen historische afsluitrapporten

Van elk type afsluiting (periode, prijs, brandstof en maand) worden de laatste 10 bewaard.

Ze kunnen als volgt opgevraagd worden:

- 'Stationsfaciliteiten >>' + <ENTER>
- 'Opties + diversen' + <ENTER>
- 'Printen historisch rapport' + <ENTER>
- Onderaan op het scherm : 'Rapport nummer :'
- Geef het nummer van de afsluiting in + <ENTER>
- Op het scherm :

ALGEMENE STATIONSFACILITEITEN

Printen periode afsluiting

PRINTEN PRIJS AFSLUITING

Printen brandstof afsluiting

Printen maand afsluiting

- Kies de gewenste afsluiting.
- Druk <ENTER>
- Het gevraagde afsluitrapport wordt afgedrukt.

5. 4. Tussentijdse afsluiting (X-afsluiting)

Wanneer u in de loop van een bepaalde periode (dag, maand of door u bepaalde periode) wil weten wat de verkoop tot nu toe is, kan dit d.m.v. de X-afsluiting. Hierbij worden de totalen niet op nul gezet maar blijven deze gewoon verder lopen zodat u bv. bij het maken van een maandaafsluiting toch over de correcte gegevens van de hele maand beschikt.

Het aanmaken van een X-afsluiting gebeurt op volgende wijze:

- 'Stationsfaciliteiten >>' + <ENTER>
- 'Opties + diversen >>' + <ENTER>
- 'Uitvoeren X-afsluiting' + <ENTER>

ALGEMENE STATIONSFACILITEITEN

Printen periode afsluiting
Printen prijs afsluiting
Printen brandstof afsluiting
Printen maand afsluiting

- Naargelang de gewenste informatie, selecteer met de pijltjes de juiste afsluiting + <ENTER>.
- Het gevraagde afsluitrapport wordt afgedrukt.

5. 5. Betekenis van de gegevens op het afsluitrapport

Er kunnen verschillende types van afsluitrapporten gemaakt worden. Het formaat van deze rapporten is telkens hetzelfde, enkel de tijdspanne waarover de totalen berekend worden, is verschillend.

Op de volgende pagina's staat een voorbeeld van een periode rapport, met de bijhorende uitleg.



MICROS BELGIUM NV EKE

0100

100/ 3/1234/ 1/ 1

PERIODE-AFSLUITTICKET 1234

Gestart via : console

Van : 22/08/04-19:58

Tot : 23/08/04-13:56

===== Totalen en indexen per pomp / per pistool (A)

POMP/PISTOOL	PRODUCT	VOLUME	BEDRAG	TRANSACTIES	VOLUME INDEX	BEDRAG INDEX
1/ 1	Euro 95	514,99	576,79	12	1052831,18	331190,95
1/ 2	Super+ 98	59,77	70,17	3	214019,55	488152,68
1/ 4	Diesel	1406,12	1089,74	34	1548437,92	444656,44
1		1980,88	1736,70	49		2815288,65
2/ 1	Euro 95	357,35	400,23	8	752799,90	668034,71
2/ 2	Super+ 98	4,08	4,79	1	132930,60	302530,96
2/ 3	Diesel	363,42	281,65	6	643906,73	29396,55
2		724,85	686,67	15		1529637,23
3	Lpg	190,22	68,67	4		806100,74
573857,13						
4	Lpg	101,61	36,68	3		350770,13
252649,48						
5/ 1	Euro 95	173,96	194,84	4	552299,20	221073,70
5/ 2	Super	16,58	19,90	3	153507,82	354721,86
5/ 3	Diesel	458,17	355,08	10	160057,00	257379,03
5		648,72	569,82	17		865864,02
833174,59						
6/ 1	Euro 95	232,36	260,24	5	391750,89	864346,38
6/ 2	Super	37,10	44,52	2	90497,01	211111,84
6/ 3	Diesel	633,74	491,15	18	152118,35	247306,94
6		903,20	795,91	25		634366,25
322765,16						
Totaal :			4549,47		3894,45	113
246408,65						7002027,02

Totalen per product (B)

PRODUKT	VOLUME	BEDRAG	TRANSACTIES	VOLUME INDEX	BEDRAG INDEX
Diesel	2861,45	2217,62	68	133568,25	102691,32
Euro 95	1278,66	1432,10	29	117981,74	128746,72
Super+ 98	63,86	74,96	4	11405,49	13077,74
Lpg	291,83	105,35	7	54538,95	18805,28
Super	53,68	64,42	5	4272,84	5005,14

Totalen per terminal / per product (C)

TERMINAL/PRODUCT	VOLUME	BEDRAG	TRANSACTIES
opt/Diesel	497,54	385,59	16
opt/Euro 95	373,05	417,82	8
opt/Lpg	81,55	29,44	2
opt	952,14	832,85	26
console/Diesel	1804,62	1398,58	46
console/Euro 95	905,62	1014,28	21
console/Super+ 98	63,86	74,96	4

100/ 3/1234/ 1/ 2

console/Lpg	210,26	75,91	5	
console/Super		53,68	64,42	5
console	3038,04		2628,15	81
opt2/Diesel	559,31	433,45	6	
opt2	559,31	433,45		6

Totalen per terminal / per kaarttype (D)

TERMINAL/KAARTTYPE	VOLUME	BEDRAG	TRANSAKTIES
opt/banc	842,83	737,70	23
opt/int. comp	109,31	94,45	3
opt 822	952,14	832,15	26
opt2/banc	559,31	433,45	6
opt2 645	559,31	433,45	6

Product prijzen bij einde afsluiting (E)

PRODUKT	EENHEIDSPRIJS
Diesel	0,775
Euro 95	1,120
Super+ 98	1,174
Lpg	0,361
Super	1,200

Niveaumeetgegevens (F)

Gemeten	TANK	PRODUCT	PRODUCT HOOGTE	PRODUCT VOLUME	VUL VOLUME	WATER HOOGTE
			STATUS	TEMPERATUUR	PRODUCT VOLUME	
1	Euro 95	1805	15659 3422	0 0 OK	14,7 15665	
2	Super+ 98	931	5227 9287	0 0 OK	14,9 5228	
3	Diesel	1843	24519 4798	0 0 OK	18,4 24451	
4	Lpg	59	14160 8640	0 0 OK	14160	
5	Super	573	3472 15608	0 0 OK	14,1 3476	

Theoretisch	TANK	PRODUCT	PRODUCT VOLUME	VUL VOLUME	VERSCHIL
1	Euro 95	16142	2939	- 483	
2	Super+ 98	5424	9090	- 197	
3	Diesel	24983	4334	- 464	
4	Lpg	14545	8255	- 385	
5	Super	3170	15910	302	

Leveringen (G)

Theoretisch

1	Euro 95	23/08/04-	7:46 +	9963
2	Super+ 98	23/08/04-	7:45 +	3004
3	Diesel	23/08/04-	7:46 +	18001

Gemeten

1	Euro 95	23/08/04-	6:45 +	9923
2	Super+ 98	23/08/04-	6:50 +	2996
3	Diesel	23/08/04-	6:50 +	18051

5. 5. 1. Uitleg bij perioderapport

In dit rapport staan alle brandstoftransacties vertankt op het station gedurende de termijn vermeld bovenaan op de afsluiting (Van:... Tot:...) (inclusief PTO, BNA, test,...), samen met de niveaugegevens van de brandstoftanks.

De eerste 3 opsplitsingen (A, B, C) gaan telkens over dezelfde brandstoftransacties, maar ze worden op een andere manier ingedeeld.

Enkel bij de eerste indeling (Totalen en indexen per pomp / per pistool) wordt het totaal van de vertankte brandstoffen vermeld, maar dit totaal geldt ook voor de opsplitsingen B en C.

Het vermelde aantal transacties bevat ook de nul-transacties.

Er worden telkens ook volume indexen en bedrag indexen bijgehouden, zowel per pomp en per pistool (A), als per product (B).

Dit zijn software tellers die verhogen telkens als er getankt wordt.

Indien het telwerk over indexen beschikt, worden deze overgenomen. Anders maakt het systeem zelf software indexen aan.

Hoofding

- Stationsnaam + stationsnummer
- Rechts: Stationsnummer / Type afsluiting / Nummer afsluiting / Site Controller (1) / Paginanummer
- Type van afsluiting nl. periode afsluiting + nummer van afsluiting (max. 4 cijfers)
- Gestart via :
 - 'console' → De kassa heeft het bevel gegeven tot afsluiten.
 - 'RMS' → Afsluiting van op afstand geactiveerd (vanuit hoofdkantoor).
- Begintijdstip van deze afsluiting: vanaf hier worden de transacties opgeteld.
- Eindtijdstip van deze afsluiting: tot hier worden de transacties opgeteld behorende tot deze afsluiting.

A. Totalen en indexen per pomp / per pistool

Opsplitsing van de brandstoftransacties per pomp.

In het geval van multiproductpompen is er een opsplitsing van de totalen en indexen per pomp én per pistool.

Indien er vooraf betaalde transacties zijn, zullen de kolommen 'Te veel' en 'Te weinig' vermeld zijn.

'Te veel' betekent dat de pomp vroeger gestopt is dan een vooraf betaald bedrag. Er is dus 'te veel' geld ontvangen.

'Te weinig' zal voorkomen indien de pomp geen klep voor laag debiet heeft, zodat er meer product gegeven wordt dan het vooraf betaalde bedrag. (Dit gaat altijd over heel kleine bedragen.)

B. Totalen per product

Opsplitsing van de brandstoftransacties per product, met per product doorlopende indexen.

C. Totalen per terminal per product

De brandstoftransacties opgesplitst volgens de verschillende terminals.

Opt: Transacties via de PTO (Terminal Banksys in België) afgerekend
Indien er meerdere PTO's zijn, staat elke PTO apart vermeld (opt, opt2,...).

Console: Transacties via de kassa afgerekend (= alle kassa shiften samen)

Bna: Transacties via de BNA (biljettenautomaat) afgerekend

Test: Test transacties

Manueel: Transacties in 'manuele mode'. (Dit wordt bijna niet meer gebruikt.)

Er wordt telkens een algemeen totaal weergegeven per terminal.

D. Totalen per terminal per kaarttype

Hier gebeurt een opsplitsing van de PTO transacties per kaarttype. (Enkel indien een PTO op het station staat)

Indien op het station een PTO staat, die toelaat om gelijktijdig met het systeem te worden afgesloten (bij het maken van een periode afsluiting), dan zal in het periode rapport naast 'opt' het afsluitnummer (Bookkeeping period no.) van de PTO vermeld staan. (In het getoonde rapport nr. 822 voor opt1 en 645 voor opt2)

E. Product prijzen bij einde afsluiting

De eenheidsprijzen op het moment van de afsluiting worden vermeld (Enkel bij een prijsafsluiting staan hier de prijzen bij het begin van de afsluiting.)

F. Niveaumeetgegevens

Gemeten

Deze gegevens worden enkel vermeld indien er elektronische peilingsystemen aanwezig zijn op het station. De omrekening van de producthoogte in mm naar volume in liter gebeurt op basis van de tanktabellen. Indien er geen communicatie is met de niveaumeters, is de status 'NO COM'. (Andere foutmeldingen: zie appendix)

De temperatuur van het product in de tank wordt vermeld indien de niveaumeter deze gegevens doorstuurt. In de laatste kolom staat het product volume rekening houdend met de temperatuurscompensatie: dit is het omgerekend product volume dat bij 15°C aanwezig zou zijn.

Theoretisch

De theoretische stock kan opgevolgd worden door de manager door het ingeven van alle brandstofleveringen.

Product volume in liter = ingegeven referentievolume + leveringen – verkochte brandstoffen

Vrije volume = Capaciteit van de tank – product volume

Indien zowel de gemeten als de theoretische stock worden bijgehouden, kunnen verliezen gemakkelijk vastgesteld worden. Verschil = gemeten volume - theoretisch volume

OPMERKING:

Indien er testtransacties gedaan worden op het station, hangt het af van de configuratie of de theoretische stock zal wijzigen of niet.

In de stationsconfiguratie wordt het totale volume van de tanks gedefinieerd met een veiligheidsmarge van 5%.

G. Leveringen

De theoretische leveringen en referentiewijzigingen die gedurende die periode zijn ingevoerd door de manager, worden op het periode rapport afgedrukt.

In het geval van niveaumeters worden de gemeten (=gedetecteerde) leveringen vermeld.

H. Info over BNA en barcodelezer

Zie hoofdstuk 13. BNA en barcodelezer functionaliteiten.

6. INDEX- EN NIVEAUTICKET

Het **index** en **niveau** ticket geeft de pomp indexen en de huidige inhoud van de tanks weer.

Dit rapport kan als volgt opgevraagd worden:

- 'Stationsfaciliteiten >>' + <ENTER>
- 'Printen index en niveau ticket' + <ENTER>
- Het rapport wordt afgedrukt.

Hierop worden volgende gegevens afgedrukt:

- Indexen per pomp en per pistool
- Niveaus van de tanks
 - GEMETEN stock per tank
 - THEORETISCHE stock per tank (optioneel)
- De laatst ingevoerde theoretische leveringen en/of referenties (optioneel)

Als deze tank gekoppeld is, staat er tussen haakjes vermeld met welke tank(s). Het vermelde vul volume is dat van beide tanks samen. (vb. 1 super+ [2] = tank 1 en 2 gekoppeld)

7. BRANDSTOFPRIJSWIJZIGINGEN

Een prijswijziging op de console MOET ALTIJD tegelijkertijd gebeuren met de prijswijziging buiten in de pomp. Indien er mechanische telwerken op het station aanwezig zijn, is het gebruik van voorinstelde brandstof prijswijzigingen dus niet mogelijk.

OPMERKINGEN:

- Op stations van bepaalde maatschappijen zal de directe brandstofprijswijziging geblokkeerd zijn. De configuratie is dan zo ingesteld dat de brandstofprijswijziging gesynchroniseerd is met de periode afsluiting.
- De maximum toegelaten brandstofprijswijziging op de console is 20%, dit om vergissingen van de stationsmanager te vermijden.

Als de ingegeven prijs meer dan 20% hoger of lager ligt dan de huidige prijs, zal de prijs op 0.000 gezet worden. Er wordt ook een melding getoond "PRIJS NIET AANVAARD". Deze boodschap verdwijnt wanneer naar een ander prijsveld wordt overgegaan.

Als de prijswijziging voor één product geweigerd wordt, en m.a.w. op 0.000 komt te staan, kunnen de nieuwe prijzen niet opgeslagen worden. Bijgevolg worden de huidige prijzen behouden.

Bij de eerste ingave van de brandstofprijzen, is er geen controle op de maximale prijswijziging mogelijk.

7. 1. Directe brandstofprijswijziging

Een directe brandstof prijswijziging is een eenheidsprijs wijziging die ogenblikkelijk ingaat. D.w.z. dat de nieuwe eenheidsprijzen actief zijn vanaf de eerste brandstof vertanking na de prijswijziging.

- 'Stationsfaciliteiten >>' + <ENTER>
- 'Brandstofprijs wijziging' + <ENTER>

KASSA		ALGEMENE STATIONSFACILITEITEN	
BRANDSTOFPRIJZEN		Printen periode afsluiting	
NAAM	PRIJS	Printen prijs afsluiting	
diesel0.993	0.993	Printen brandstof afsluiting	
eurosuper 1.163	1.163	Printen maand afsluiting	
super+ 1.193	1.193	Printen index en niveau ticket	
		Brandstofprijs wijziging	
		Starten brandstof afsluiting	
		Starten periode brandstof afsluiting	
		Starten maandafsluiting	
		Terminal Beheer	>>
		Brandstof Beheer	>>
		Opties + diversen	>>

- Selecteer de te veranderen brandstofprijs met behulp van de pijltjes.
- Geef de nieuwe prijs in en druk <ENTER>.
- Indien er nog andere prijzen moeten gewijzigd worden, selecteer met de pijltjes, geef de prijs in, en druk <ENTER>.
- Alle nieuwe prijzen zijn ingegeven? Druk <ESC>.
- Rechts onderaan op het scherm komt de volgende vraag : PRIJSWIJZIGING ? J/N

- Indien prijswijziging OK, druk <J> + <ENTER>. DE PRIJSWIJZIGING WORDT ONMIDDELLIJK DOORGEVOERD. Er wordt een prijsafsluiting aangemaakt.
- Indien prijswijziging niet OK, druk <N> + <ENTER>. DE OUDE EENHEIDSPRIJZEN BLIJVEN ACTIEF.
- Druk <ESC> om terug te keren naar het **POMP BEHEER MENU**.

7. 2. Vooringestelde brandstofprijswijziging (datum en tijd)

Een vooringestelde brandstof prijswijziging is een eenheidsprijs wijziging die pas ingaat op de voorgeprogrammeerde datum en tijd.

- 'Stationsfaciliteiten >>' + <ENTER>
- 'Opties + diversen' + <ENTER>
- 'Voorinstelling brandstofprijs' + <ENTER>
- Onderaan rechts op het scherm verschijnt :
Datum:22/03 Tijd: 23:59
- Indien een andere datum en tijd gewenst, vul dan de juiste datum en tijd in.
- Indien de huidige datum om middernacht behouden, druk 2 x <ENTER>.
- Op het scherm:

KASSA		ALGEMENE STATIONSFACILITEITEN	
BRANDSTOFPRIJZEN		Printen periode afsluiting	
NAAM	PRIJS	Printen prijs afsluiting	
diesel0.993	0.993	Printen brandstof afsluiting	
eurosuper 1.163	1.163	Printen maand afsluiting	
super+ 1.193	1.193	Printen index en niveau ticket	
		Brandstofprijs wijziging	
		Starten brandstof afsluiting	
		Starten periode brandstof afsluiting	
		Starten maandafsluiting	
		Terminal Beheer >>	
		Brandstof Beheer >>	
		Opties + diversen >>	
22/03	23:59		

- Selecteer de te veranderen brandstofprijs met de pijltjes.
- Geef de nieuwe prijs in en druk <ENTER>.
- Indien er nog andere prijzen moeten gewijzigd worden, selecteer met de pijltjes, geef de prijs in en druk <ENTER>.
- Alle nieuwe prijzen zijn ingegeven ? Druk <ESC>.

- Op het scherm komt de volgende vraag : **PRIJSWIJZIGING ? J/N**
 - Indien prijswijziging OK, druk **<J> + <ENTER>**.
DE PRIJSWIJZIGING ZAL DOORGEVOERD WORDEN OP HET INGESTELDE TIJDSTIP.
Op dat ogenblik zal ook een prijsafsluiting aangemaakt worden.
De nieuwe prijzen komen onder de vooringestelde datum en tijd te staan.
 - Indien prijswijziging niet OK, druk **<N> + <ENTER>**. GEEN PRIJSWIJZIGING.
- Druk **<ESC>** om terug te keren.

OPMERKINGEN :

- Middernacht wordt geselecteerd door 23:59 (zoals het systeem het voorstelt) en NIET door 24:00h. Het systeem kent geen 24:00h, het springt van 23:59h naar 00:00h (reeds de volgende dag).
- Er kan slechts één vooringestelde brandstof prijswijziging geprogrammeerd worden. Indien er een wijziging gebeurt aan deze voorinstelling, wordt de bestaande instelling overschreven.
- Een vooringestelde brandstof prijswijziging kan nog opgeheven worden, door een nieuwe vooringestelde prijswijziging te doen maar geef bij de datum **<0> + <ENTER>** in. Bevestig dit door **<J> + <ENTER>** te drukken. De vooringestelde prijswijziging wordt gewist.

7. 3. Brandstofprijswijziging gesynchroniseerd met periodeafsluiting

Op sommige stations is de vooringestelde brandstof prijswijziging gesynchroniseerd met de periode afsluiting. (Dit wordt bepaald in de stationsconfiguratie, en wordt door de maatschappij beslist.)

D.w.z. dat eenmaal het vooringesteld tijdstip verstreken is, de nieuwe prijzen pas geactiveerd worden op het moment van de eerst volgende periode afsluiting.

Het is dus belangrijk dat de prijswijziging geprogrammeerd wordt vooraleer de periode af te sluiten.

Het wijzigen van de brandstofprijzen gebeurt in 2 stappen. Eerst moet er een voorinstelling van de brandstof prijzen gebeuren (zie 7. 2. Vooringestelde brandstofprijswijziging (datum en tijd)), en daarna moet een periodeafsluiting gemaakt worden.

Zorg ervoor dat de vooringestelde datum en tijd verstreken zijn op het ogenblik van de periode afsluiting.

Voorbeeld:

De periodeafsluiting zal gemaakt worden op 22/09 om 20h.

Onderaan rechts op het scherm verschijnt :

Datum:22/09 **Tijd:** 23:59

(Dit is steeds vandaag om middernacht.)

- Voor een prijswijziging die in voege gaat vanaf de eerstvolgende periodeafsluiting, moet een tijdstip ingegeven worden bv. een kwartier VOOR de periodeafsluiting, in dit geval 19:45.
Op het scherm: **Datum:**22/09 **Tijd:** 23:59
De datum is correct, druk **<ENTER>**.
Voor de tijd, druk: '1945' + **<ENTER>**
- Voor een prijswijziging op een later tijdstip, vul de juiste datum en tijd in. De prijswijziging zal ingaan op het moment van de eerste periode afsluiting na dit tijdstip.
- Geef dan de brandstof prijzen in.

OPMERKINGEN:

- De prijzen kunnen NIET meer gewijzigd worden via een directe brandstofprijswijziging.
- Een brandstof prijswijziging kan niet meer geprogrammeerd worden om op een bepaald tijdstip uitgevoerd te worden.

8. TERMINAL BEHEER

Via 'Terminal beheer' kan u per pomp bepalen of de kassa aan/af staat (d.w.z. of de gegevens van de pompen al dan niet naar het scherm moeten gestuurd worden), ofwel kunnen de pompen in test of manueel gezet worden.

OPMERKING:

- Pompen in manueel of in test worden automatisch vrijgegeven. Controleer steeds voor het verlaten van het station of beide af staan.
Vergeet nooit na het testen de pompen uit test te zetten.
- Indien de indicatie '!' naast een pomp voorkomt, betekent dit dat een pomp en/of pistool voor die bepaalde terminal (Kassa, Manueel of Test) door het hoofdkantoor via TMS geblokkeerd is.
Als een geblokkeerd pistool wordt uitgehaakt, wordt dit behandeld als een time-out, wat resulteert in een directe annulatie van de pomp reservatie.
- Pistolen kunnen individueel geblokkeerd worden bv. om de verkoop van één product te stoppen op multi product pompen.
- Terminals, pompen en pistolen die gedeactiveerd zijn via TMS kunnen enkel terug geactiveerd worden via TMS.

8. 1. Pomp(en) in test zetten

Een pomp wordt in test gezet indien er werkzaamheden plaatsvinden aan een pomp door bv. een techniker of door de mensen van de metrologie.

Een pomp die in test gezet wordt, gedraagt zich als volgt:

- Uithaken van het pistool
- Pomp komt automatisch vrij
- Aan de linkerkant van het scherm wordt 'Te' vermeld (i.p.v. C1 voor een transactie vrijgegeven door de kassa)
- Pistool wordt ingehaakt, de transactie stopt
- De transactie verdwijnt onmiddellijk van het scherm.

De totalen van de transacties in test worden steeds weergegeven op het periode-, prijs-, brandstof- en maandrapport onder de rubriek 'Totalen per terminal / per product'

- 'Stationsfaciliteiten >>' + <ENTER>
- 'Terminal Beheer >>' + <ENTER>
- 'Test X Pomp toewijzing' + <ENTER>

	KASSA : AAN	MANUEEL : UIT	TEST : UIT	
1	xx	xx	■	TERMINAL BEHEER Kassa(s) aan / uit Manuele mode aan / uit Test mode aan / uit Kassa X Pomp toewijzing Manueel X Pomp toewijzing Test X Pomp toewijzing Toon Pomp 17-32 / 1-16
2	xx	xx	—	
3	xx	xx	—	
4	xx	xx	—	
5	xx	xx	—	
6	xx	xx	—	
7	xx	xx	—	
8	xx	xx	—	
9	xx	xx	—	
10	xx	xx	—	

- Ga met de pijltjes naar de juiste pomp, tot het blokje op de lijn van de gewenste pomp staat.
- Druk op <ENTER>, de status verandert van '—' (niet actief, niet in test) naar 'XX' (pomp in test).
- test).

(Indien nodig kunnen verschillende pompen tegelijkertijd in test geplaatst worden.)

- Druk <ESC>.
- Rechts onderaan op scherm : 'TOEWIJZING ? J/N'
 - Indien 'Neen', druk <N> + <ENTER>
Er is geen pomp in test gezet.
 - Indien 'Ja', druk <J> + <ENTER>

Vb. Pompen 3 en 4 aan test toegewezen:

	KASSA : AAN	MANUEEL : UIT	TEST : UIT	
1	xx	xx	—	TERMINAL BEHEER Kassa(s) aan / uit Manuele mode aan / uit Test mode aan / uit Kassa X Pomp toewijzing Manueel X Pomp toewijzing Test X Pomp toewijzing Toon Pomp 17-32 / 1-16
2	xx	xx	—	
3	xx	—	xx	
4	xx	—	xx	
5	xx	xx	—	
6	xx	xx	—	
7	xx	xx	—	
8	xx	xx	—	
9	xx	xx	—	
10	xx	xx	—	

De pompen zijn nu toegewezen aan test, nu moet de terminal TEST nog geactiveerd worden.

- 'Test mode aan /uit' + <ENTER>
- Rechts onderaan op het scherm : 'Deze terminal aanzetten ? J/N'
 - Indien 'Neen', druk <N> + <ENTER>. De test mode werd niet geactiveerd.
 - Indien 'J', druk <J> + <ENTER>

	KASSA : AAN	MANUEEL : UIT	TEST : AAN	
1	xx	xx	—	TERMINAL BEHEER Kassa(s) aan / uit Manuele mode aan / uit Test mode aan / uit Kassa X Pomp toewijzing Manueel X Pomp toewijzing Test X Pomp toewijzing Toon Pomp 17-32 / 1-16
2	xx	xx	—	
3	xx	—	xx	
4	xx	—	xx	
5	xx	xx	—	
6	xx	xx	—	
7	xx	xx	—	
8	xx	xx	—	
9	xx	xx	—	
10	xx	xx	—	

- Druk 2 x <ESC>, om terug te keren.

Indien de testen voltooid zijn, vergeet niet de test mode af te zetten. Dit gebeurt op dezelfde manier als hierboven (test terminal UIT, bij de pompen moet terug '—' staan i.p.v. 'xx').

OPMERKINGEN :

1. Er is een veiligheidsmarge ingebouwd van 1 uur, d.w.z. dat de test mode na 1 uur automatisch afgezet wordt. Indien de testen langer duren, moet de test mode weer aangezet worden.
2. Indien na de werkzaamheden het vertankte product terug in de tank gaat, vergeet niet dit vertankte volume terug in te brengen als een leveringsvolume voor de theoretische stock (Zie paragraaf 8.2.2).
Deze manuele correctie is niet nodig indien in de configuratie de automatische compensatie actief is.
3. Een pomp kan nooit tegelijk in test mode en in manuele mode staan.
Als een pomp in test gezet wordt, dan zal de manuele mode voor deze pomp automatisch afgezet worden.
Indien het station overdag werkt met bediening, dan moet de pomp na de testen terug in manuele mode gezet worden (Zie paragraaf 7.2)

8. 2. Pomp(en) in manueel zetten

Indien de pompen in manueel worden gezet, wil dit zeggen dat de pompen onmiddellijk vrijgegeven worden. Een pomp in manueel gedraagt zich als volgt:

- Uithaken van het pistool
- Pomp komt automatisch vrij
- Aan de linkerkant van het scherm wordt 'po' vermeld (i.p.v. C1 voor een transactie vrijgegeven door de kassa)
- Pistool wordt ingehaakt, de transactie stopt
- De transactie verdwijnt onmiddellijk van het scherm.

De totalen van de transacties in manueel worden steeds weergegeven op het periode-, prijs-, brandstof- en maandrapport onder de rubriek 'Totalen per terminal / per product'

- **Stationsfaciliteiten** >>' + <ENTER>
- 'Terminal Beheer >>' + <ENTER>
- 'Manueel X Pomp toewijzing' + <ENTER>

	KASSA : AAN	MANUEEL : UIT	TEST : UIT	
1	xx	■	—	<div style="border: 1px solid black; padding: 5px;"> TERMINAL BEHEER Kassa(s) aan / uit Manuele mode aan / uit Test mode aan / uit Kassa X Pomp toewijzing Manueel X Pomp toewijzing Test X Pomp toewijzing Toon Pomp 17-32 / 1-16 </div>
2	xx	—	—	
3	xx	—	—	
4	xx	—	—	
5	xx	—	—	
6	xx	—	—	
7	xx	—	—	
8	xx	—	—	
9	xx	—	—	
10	xx	—	—	

- Ga met de pijltjes naar de juiste pomp, tot het blokje op de lijn van de gewenste pomp staat.
- Druk op <ENTER>, de status verandert van '—' (niet actief, niet in manueel) naar 'XX' (pomp in manueel).
(Indien nodig kunnen alle pompen tegelijkertijd in manueel geplaatst worden.)
- Druk <ESC>.
- Rechts onderaan op scherm : **TOEWIJZING ? J/N**
 - Indien 'Neen', druk <N> + <ENTER>
Er is geen pomp aan manueel toegewezen.
 - Indien 'Ja', druk <J> + <ENTER>

Vb. Alle pompen aan manueel toegewezen:

	KASSA : AAN	MANUEEL : UIT	TEST : UIT	
1	XX	XX	—	TERMINAL BEHEER Kassa(s) aan / uit Manuele mode aan / uit Test mode aan / uit Kassa X Pomp toewijzing Manueel X Pomp toewijzing Test X Pomp toewijzing Toon Pomp 17-32 / 1-16
2	XX	XX	—	
3	XX	XX	—	
4	XX	XX	—	
5	XX	XX	—	
6	XX	XX	—	
7	XX	XX	—	
8	XX	XX	—	
9	XX	XX	—	
10	XX	XX	—	

De pompen zijn nu toegewezen aan de manuele mode, nu moet de terminal MANUEEL nog geactiveerd worden.

- **'Manuele mode aan /uit'** + <ENTER>
- Rechts onderaan op het scherm : **'Deze terminal aanzetten ? J/N'**
 - Indien 'Neen', druk <N> + <ENTER>
De manuele mode werd niet geactiveerd.
 - Indien 'J', druk <J> + <ENTER>

	KASSA : AAN	MANUEEL : AAN	TEST : UIT	
1	XX	XX	—	TERMINAL BEHEER Kassa(s) aan / uit Manuele mode aan / uit Test mode aan / uit Kassa X Pomp toewijzing Manueel X Pomp toewijzing Test X Pomp toewijzing Toon Pomp 17-32 / 1-16
2	XX	XX	—	
3	XX	XX	—	
4	XX	XX	—	
5	XX	XX	—	
6	XX	XX	—	
7	XX	XX	—	
8	XX	XX	—	
9	XX	XX	—	
10	XX	XX	—	

- Druk 2 x <ESC> om terug te keren.

OPMERKINGEN :

Vergeet nooit bij afwezigheid de manuele mode af te zetten!!!

Dit gebeurt op dezelfde wijze als hierboven: Zet de terminal MANUEEL UIT, en zet, indien nodig, bij de pompen terug '—' i.p.v. 'XX'.

8. 3. Pomp(en) toekennen aan de kassa

Het is mogelijk om een bepaalde pomp actief 'xx' te zetten of te blokkeren '—' naar de kassa toe op dezelfde manier als bij test of manuele mode.

- 'Stationsfaciliteiten >>' + <ENTER>
- 'Terminal Beheer >>' + <ENTER>
- 'Kassa X Pomp toewijzing' + <ENTER>

	KASSA : AAN	MANUEEL : UIT	TEST : UIT	
1	xx	xx	—	TERMINAL BEHEER Kassa(s) aan / uit Manuele mode aan / uit Test mode aan / uit Kassa X Pomp toewijzing Manueel X Pomp toewijzing Test X Pomp toewijzing Toon Pomp 17-32 / 1-16
2	xx	xx	—	
3	xx	xx	—	
4	xx	xx	—	
5	xx	xx	—	
6	xx	xx	—	
7	xx	xx	—	
8	xx	xx	—	
9	xx	xx	—	
10	xx	xx	—	

- Ga met de pijltjes naar de juiste pomp, tot het blokje op de lijn van de gewenste pomp staat.
- Druk op <ENTER> tot de juiste status van de pomp weergegeven wordt op het scherm. (Indien nodig kunnen alle pompen tegelijkertijd gewijzigd worden.)
- Druk <ESC>.
- Rechts onderaan op scherm : **TOEWIJZING ? J/N** _
 - Indien 'Neen', druk <N> + <ENTER>
Er is geen wijziging doorgevoerd.
 - Indien 'Ja', druk <J> + <ENTER>

Vb. Pompen 9 en 10 geblokkeerd:

	KASSA : AAN	MANUEEL : UIT	TEST : UIT	
1	xx	xx	—	TERMINAL BEHEER Kassa(s) aan / uit Manuele mode aan / uit Test mode aan / uit Kassa X Pomp toewijzing Manueel X Pomp toewijzing Test X Pomp toewijzing Toon Pomp 17-32 / 1-16
2	xx	xx	—	
3	xx	xx	—	
4	xx	xx	—	
5	xx	xx	—	
6	xx	xx	—	
7	xx	xx	—	
8	xx	xx	—	
9	—	xx	—	
10	—	xx	—	

Deze pompen zijn nu geblokkeerd en kunnen niet meer via het toetsenbord of via de afstandsbediening worden vrijgegeven.

De terminal kassa wordt normaal nooit afgezet.

- Druk 2 x <ESC> om terug te keren.

9. BRANDSTOFBEHEER

Brandstof stockbeheer houdt in dat er op ieder moment een overzicht kan verkregen worden van de brandstof voorraad in de tanks. Op ieder ogenblik kan gecontroleerd worden of er nog voldoende brandstoffen aanwezig zijn.

Sommige stations zijn uitgerust met een niveaumeter die de productvoorraad in de tanks continu volgt. Dit is de reële of de **gemeten stock**. Niet alle stations hebben zo'n toestel. Ze beschikken echter wel over de **theoretische stock**. Nog andere stations bezitten beide mogelijkheden en krijgen op deze manier ook het verschil weergegeven tussen de gemeten en de theoretische stock, waardoor verliezen gemakkelijk geconstateerd kunnen worden.

Deze gegevens worden ook weergegeven op het index-, brandstof-, prijs-, periode- en maandrapport (alle afsluitrapporten die worden opgevraagd in het menu '**BEHEER STATION - Algemene stationsfaciliteiten**').

De gegevens staan in deze volgorde :

- de gemeten stock
- de theoretische stock
- het verschil = gemeten stock - theoretische stock
- de laatste theoretische referentie- of leveringsvolumes per tank (zie 8.2.1 en 8.2.2)
 Vb. ingave referentie volume : 1 Su 21/3/00 - 9:48 0->15800
 ingave leveringsvolume : 1 Su 21/3/00 -10:32 + 2500

9. 1. Gemeten stock (elektronische peilingen)

Elektronische niveaumeters zijn apparaten die in de tanks hangen en die gegevens doorseinen naar een centraal toestel, dat op zijn beurt gekoppeld is met het systeem van Torex Retail. Op die manier wordt het systeem ingelicht over de producthoogte, de waterstand en eventueel de temperatuur van het product in de tanks.

Eén van de volgende niveaumeters kunnen aangesloten zijn :

Stic, Elit, MTS, Hectronic, Veeder-Root, Petrovent, Red Jacket.

Indien vertrekkend vanuit het **POMP BEHEER MENU**

- '**Stationsfaciliteiten** >>' + <ENTER>
- '**Brandstof Beheer** >>' + <ENTER>

No	PROmm	PRO I	VRIJ I	WTRmm	WTR I	TEMP	GEMETEN STOCK
1Su	0	0	20000 0	0	0,0	-	<div style="border: 1px solid black; padding: 5px;"> <p>BRANDSTOF BEHEER</p> <p>Gemeten / theoretische stock</p> <p>Ingave referentie volume</p> <p>Ingave leveringsvolume</p> </div>
2Eu	0	0	20000 0	0	0,0	-	
3Di	0	0	50000 0	0	0,0	-	
4S+	0	0	20000 0	0	0,0	-	
5Lg	0	0	10000 0	0	0,0	-	
6Di	0	0	30000 0	0	0,0	-	

- Druk 2 x <ESC>, om terug te gaan.

Volgende informatie wordt weergegeven:

1. Tanknummer
2. Productbenaming
3. Product in de tank in millimeter
4. Product in de tank omgerekend naar liter
5. Het aantal liter dat vrij is in de tank (het aantal liter dat geleverd mag worden).
Wordt ook omschreven als zijnde ULL I (Ullage liter)
6. Water in de tank in millimeter
7. Water in de tank omgerekend naar liter
8. Temperatuur van het product (afhankelijk van type niveaumeter)
9. Status van de niveaumeter

9. 2. Theoretische stock

De theoretische stock veronderstelt dat er van bij de start bepaalde referentie niveaus worden ingegeven. Deze niveaus dalen naargelang er transacties plaatsvinden. Iedere brandstof levering moet dus ingegeven worden opdat de theoretische stock correct zou zijn.

- 'Stationsfaciliteiten >>' + <ENTER>
- 'Brandstof Beheer >>' + <ENTER>

No	PROmm	PRO I	VRIJ I	WTRmm	WTR I	TEMP	GEMETEN STOCK
1Su	0	0	20000 0	0	0,0	-	BRANDSTOF BEHEER Gemeten / theoretische stock Ingave referentie volume Ingave leveringsvolume
2Eu	0	0	20000 0	0	0,0	-	
3Di	0	0	50000 0	0	0,0	-	
4S+	0	0	20000 0	0	0,0	-	
5Lg	0	0	10000 0	0	0,0	-	
6Di	0	0	30000 0	0	0,0	-	

- Druk op <ENTER> en de theoretische stock wordt weergegeven op het scherm.

No	PRO I	TANK I	VRIJ I	GEKOPPELD	THEORETISCHE STOCK
1Su	0	20000	20000		BRANDSTOF BEHEER Gemeten / theoretische stock Ingave referentie volume Ingave leveringsvolume
2Eu	0	20000	20000		
3Di	0	80000	80000 6		
4S+	0	20000	20000		
5Lg	0	10000	10000		

Volgende informatie wordt weergegeven:

1. Tanknummer
2. Productbenaming
3. Hoeveelheid product in de tank in liter
4. De maximum capaciteit van de tank in liter
5. Het aantal liter dat vrij is in de tank (het aantal liter dat geleverd mag worden).
Wordt ook omschreven als zijnde ULL I (Ullage liter)
6. Geeft aan met welke andere tank deze tank gekoppeld is. De twee tanks vormen op die manier één grote tank, d.w.z. dat de maximum capaciteit van de tank die is van beide tanks samen.
Vb. Bij de gemeten stock is tank 3 een dieseltank met een capaciteit van 50000 liter, tank 6 is een dieseltank van 30000 liter. Vermits deze onderling gekoppeld zijn, vormen zij voor de theoretische stock één grote tank van 80000 liter.

9. 2. 1. Het ingeven van een referentievolume

Het referentie volume moet ingegeven worden bij het opstarten van het station, of om de theoretische stock te corrigeren aan de hand van een manuele peiling met behulp van de meetstok.

- 'Ingave referentie volume' + <ENTER>

No	PRO I	TANK I	VRIJ I	GEKOPPELD	THEORETISCHE STOCK
1	Su	0	20000	20000	<div style="border: 1px solid black; padding: 5px;"> <p>BRANDSTOF BEHEER</p> <p>Gemeten / theoretische stock</p> <p style="background-color: #e0e0e0;">Ingave referentie volume</p> <p>Ingave leveringsvolume</p> </div>
2	Eu	0	20000	20000	
3	Di	0	80000	80000 6	
4	S+	0	20000	20000	
5	Lg	0	10000	10000	

Tank : _

- Geef het nummer van de tank in + <ENTER>. Vb. tank 1

Tank : 1 VOLUME (I):_

- Geef het volume in liter in + <ENTER>. Vb. 15800

Tank : 1 VOLUME (I):15800
 DEZE REFERENTIE OVERNEMEN? J/N_

- Indien 'Nee', druk <N> + <ENTER>. Er wordt niets gewijzigd.
- Indien 'Ja', druk <J> + <ENTER>. Het ingevoerde referentie volume wordt overgenomen.

No	PRO I	TANK I	VRIJ I	GEKOPPELD	THEORETISCHE STOCK
1	Su	15800	20000	4200	<div style="border: 1px solid black; padding: 5px;"> <p>BRANDSTOF BEHEER</p> <p>Gemeten / theoretische stock</p> <p>Ingave referentie volume</p> <p>Ingave leveringsvolume</p> </div>
2	Eu	0	20000	20000	
3	Di	0	80000	80000 6	
4	S+	0	20000	20000	
5	Lg	0	10000	10000	

- Dit moet herhaald worden voor iedere tank.
- Om terug te keren, druk 2 x <ESC>.

Iedere transactie die plaatsvindt na de referentie ingave, zal dit referentie volume verminderen met het aantal liter dat vertankt geweest is.

OPMERKING:

Tussen het manueel peilen van het product in de tanks en het inbrengen van de referentie volumes mag er niet getankt worden, anders zullen er foutieve volumes worden ingebracht.

Indien dit toch zou gebeuren, dan moet het vertankte bedrag afgetrokken worden van het in te voeren referentie volume van dat welbepaalde product.

9. 2. 2. Het ingeven van een brandstoflevering

- 'Ingave leveringsvolume' + <ENTER>

No	PRO I	TANK I	VRIJ I	GEKOPPELD	THEORETISCHE STOCK
1	Su	15800	20000	4200	<div style="border: 1px solid black; padding: 5px;"> <p>BRANDSTOF BEHEER</p> <p>Gemeten / theoretische stock</p> <p>Ingave referentie volume</p> <p>Ingave leveringsvolume</p> </div>
2	Eu	0	20000	20000	
3	Di	0	80000	80000 6	
4	S+	0	20000	20000	
5	Lg	0	10000	10000	

Tank : _

- Geef het nummer van de tank in + <ENTER>. Vb. tank 1

Tank : 1 VOLUME (l):_

- Geef het volume in liter in + <ENTER>. Vb. 2500

Tank : 1 VOLUME (l):2500
DEZE LEVERING TOEVOEGEN? J/N_

- Indien 'Nee', druk <N> + <ENTER>. Er wordt niets gewijzigd.
- Indien 'Ja', druk <J> + <ENTER>. Het ingevoerde leveringsvolume wordt toegevoegd.

No	PRO I	TANK I	VRIJ I	GEKOPPELD	THEORETISCHE STOCK
1	Su	18300	20000	1700	<div style="border: 1px solid black; padding: 5px;"> <p>BRANDSTOF BEHEER</p> <p>Gemeten / theoretische stock</p> <p>Ingave referentie volume</p> <p>Ingave leveringsvolume</p> </div>
2	Eu	0	20000	20000	
3	Di	0	80000	80000 6	
4	S+	0	20000	20000	
5	Lg	0	10000	10000	

- Dit moet herhaald worden voor iedere tank.
- Om terug te keren, druk 2 x <ESC>.

OPMERKINGEN:

- Op sommige stations zal de theoretische stock niet wijzigen bij test transacties: Indien er test transacties plaatsvinden, dan hangt het af van de configuratie of deze transacties terug moeten ingebracht worden als een levering op het moment dat het product terug in de tank gedaan wordt.
- Een levering moet niet altijd onmiddellijk ingevoerd worden. Het systeem laat toe dat het productvolume negatief wordt, d.w.z. dat het inbrengen van een levering met een aantal dagen vertraging geen enkel probleem is. Het volume wordt als dusdanig toch nog recht getrokken.

10. GEDETAILLEERDE INFO VAN GEDANE BRANDSTOFTRANSACTIES

De laatste 20.000 brandstoftransacties worden gedetailleerd bijgehouden in het systeem, en kunnen op basis van bepaalde voorwaarden worden opgevraagd.

Van deze brandstoftransacties zijn de volgende gegevens beschikbaar:

- datum
- begintijd van de transactie
- eindtijd van de transactie
- pomp nummer
- pistoolnummer
- product
- welke terminal heeft de transactie vrijgegeven
- bedrag van de transactie
- aantal liter van de transactie
- eenheidsprijs van de brandstof
- foutcode

10. 1. Algemeen

- 'Stationsfaciliteiten >>' + <ENTER>
- 'Opties + diversen >>' + <ENTER>
- 'Transacties + tankanalyse >>' + <ENTER>
- 'Transacties' + <ENTER>

<pre> DD/MM/JJ HH:MM → DD/MM/JJ HH:MM 25 / 01 / 02 0: 0 → 25 / 01 / 02 10: 25 POMP : 0 PISTOOL : 0 PRODUCT : 0 TERMINAL : 0 KAART : 0 FOUT : 0 </pre>	<pre> TRANSACTIES + TANK ANALYSE Transacties (teveel) Transacties Tank analyse grafiek (rust) Tank analyse grafiek (trans.) Tank analyse (alarmen) Tank kalibratie + tank tabel </pre>
--	---

Stel de parameters voor de gewenste zoekactie in, en bevestig telkens met **<ENTER>**.

- Geef de gewenste tijdsperiode waarin moet gezocht worden. (Er is al een periode aangegeven die loopt vanaf vandaag middernacht tot nu).
- Geef het gewenste pomp nummer in. Kies '0' voor alle pompen.
- Geef het gewenste pistoolnummer in (ingeval van multi product pompen). Kies '0' voor alle pistolen.
- Kies het gewenste product. De product nummers worden onderaan op het scherm weergegeven.
- Geef het overeenstemmende nummer in. Kies '0' voor alle producten.
- Kies de gewenste terminal. De terminal nummers worden onderaan op het scherm weergegeven. Geef het overeenstemmende nummer in. Kies '0' voor alle terminals.
- Kies de gewenste kaart. Dit geldt enkel voor transacties die gestart zijn via de OPT/PTO. Kies '0' voor alle kaarttypes.
- Geef de gewenste foutcode in. Dit kan gebruikt worden om transacties op te zoeken waarbij zich een bepaald probleem heeft voorgedaan. (Lijst van de foutcodes: zie volgende pagina)

Indien alle parameters correct zijn ingevuld:

- Druk **<ESC>**,
- Links op scherm : **'Selectie uitvoeren? J/N'**
 - Indien 'Neen', druk **<N> + <ENTER>**
Er is geen wijziging doorgevoerd.
 - Indien 'Ja', druk **<J> + <ENTER>**
Er wordt een lijst afgedrukt met alle info over de brandstoftransacties die voldoen aan deze selectie.

Vb.

MICRELEC TEST	0001
TRANSACTIES	
25/01/02 08:00 → 25/01/02 09:25 (1, 0, 0, 6, 0)	
=====	
25/01/02 08:15 → 08:16	1/1 Su con1 12,50 12,30 L 1,016 /L
25/01/02 09:08 → 09:10	1/3 Di con1 42,75 56,70 L 0,754 /L

- Druk 3 x **<ESC>** om terug te keren.

OPMERKING:

Dit kan bijvoorbeeld gebruikt worden indien er twijfel bestaat of de transactie was vrijgegeven via de kassa of via de PTO/OPT.

Ook indien er pompen in test zijn gezet, kunnen op die manier alle transacties voor de terminal 'test' opgevraagd worden.

Lijst van gebruikte FOUT-codes :

00	No error	62	Pulser 2 error right
01	Power failure	63	Pulser 3 error right
02	Reset / Watchdog	64	Pulser 4 error right
03	Battery error	65	Pulser 5 error right
04	Battery low	66	Pulser 6 error right
10	Hardware error	67	Pulser 7 error right
11	Valve error	68	pulser 8 error right
12	Switch error	69	Pulser 1 error left
20	General communication error	70	Pulser 2 error left
21	Character error (parity, overrun or framing error)	71	Pulser 3 error left
22	Block check error (CRC, LRC, ...)	72	Pulser 4 error left
23	Out of range characters	73	Pulser 5 error left
24	RX failure	74	Pulser 6 error left
25	TX failure	75	Pulser 7 error left
30	Maximum reached	76	Pulser 8 error left
31	Safety amount preset reached	77	Flow time-out
32	Safety volume preset reached	78	Reverse flow
33	Amount preset reached	79	High flow error
34	Volume preset reached	80	Low flow error
35	Preset exceeded	81	Pulses after nozzle in
40	General internal error	82	Blending error
41	RAM error	90	Application error
42	ROM error	91	Product code error
43	Calculation error	92	Unit-price error
50	General display error	93	Preset lower then unit-price
51	Display A error	94	Unit-price = 0
52	Display B error	95	Index error
53	Display not connected	96	Configuration error
54	Communication problems with display-board	97	Zero OPT transaction (Start-command received from OPT, but SC could't start pump)
60	Pulser error		
61	Pulser 1 error right		

10. 2. Lijst van brandstoftransacties die (gedeeltelijk) gecrediteerd moeten worden

Dit is van groot belang indien het station is uitgerust met een BNA (Bank Note Acceptor) of biljettenlezer. Hiermee kan er een lijst opgevraagd worden van alle transacties die (gedeeltelijk) gecrediteerd moeten worden. D.w.z. dat de klant meer geld in de BNA heeft gestopt dan het bedrag waarvoor hij brandstof heeft bekomen.

- 'Stationsfaciliteiten >>' + <ENTER>
- 'Opties + diversen >>' + <ENTER>
- 'Transacties + tankanalyse >>' + <ENTER>
- 'Transacties (teveel)' + <ENTER>

<pre>DD/MM/JJ HH:MM → DD/MM/JJ HH:MM 25 / 01 / 02 0: 0 → 25 / 01 / 02 10: 25 POMP: 0 PISTOOL : 0 PRODUCT : 0 TERMINAL : 0 KAART : 0 FOOT : 0</pre>	<pre>TRANSACTIONEN + TANK ANALYSE Transacties (teveel) Transacties Tank analyse grafiek (rust) Tank analyse grafiek (trans.) Tank analyse (alarmen) Tank kalibratie + tank tabel</pre>
--	---

Stel de parameters voor de gewenste zoekactie in, en bevestig telkens met <ENTER>.

- Geef de gewenste tijdsperiode waarin moet gezocht worden. (Er is al een periode aangegeven die loopt vanaf vandaag middernacht tot nu).
- Geef het gewenste pomp nummer in. Kies '0' voor alle pompen.
- Geef het gewenste pistoolnummer in (ingeval van multi product pompen). Kies '0' voor alle pistolen.
- Kies het gewenste product. De product nummers worden onderaan op het scherm weergegeven. Geef het overeenstemmende nummer in. Kies '0' voor alle producten.
- Terminal: Geef het nummer in dat overeenkomt met de BNA. De terminal nummers worden onderaan op het scherm weergegeven.
- Kies '0' voor 'KAART' en 'FOOT'. Deze hebben hier geen zin vermits het gaat over BNA transacties.

Indien alle parameters correct zijn ingevuld:

- Druk <ESC>.
- Links op scherm : 'Selectie uitvoeren ? J/N _'
 - Indien 'Neen', druk <N> + <ENTER>
Er is geen wijziging doorgevoerd.
 - Indien 'Ja', druk <J> + <ENTER>
Er wordt een lijst afgedrukt met alle info over de brandstoftransacties die voldoen aan de gedane selectie.

Vb.

MICRELEC TEST	0001
TRANSACTIES	
25/01/02 08:00 → 25/01/02 09:25 (0, 0, 0, 5, 0)	
=====	
=====	



Het bedrag terug te betalen aan de klant.
In dit voorbeeld had de klant 20,00 EUR in de BNA gestopt, maar slechts getankt voor 17,25 EUR.

- Druk 3 x <ESC> om terug te keren.

OPMERKING:

- Voor transacties die worden uitgevoerd met barcode krediet (voor stations met barcodelezer op de buitenpaal), is er extra informatie beschikbaar (zie ook hoofdstuk 13. BNA en barcodelezer functionaliteiten).
Onderstaande afbeelding is een voorbeeld van een transactielijst van betalingen met barcode:

05/03/14 10:56->10:56	1/1 Di opt2	0,450 (! 4,550)	0,45L 1,001/L (5,000 CASH + 0,000 BARC >>> 4,550 BARC STAN	12 OK)
05/03/14 10:58->10:58	1/1 Di opt2	0,700 (! 18,850)	0,70L 1,001/L (15,000 CASH + 4,550 BARC >>> 18,850 BARC STAN	13 MNG)
05/03/14 11:00->11:00	1/1 Di opt2	0,400 (! 4,600)	0,40L 1,001/L (5,000 CASH + 0,000 BARC >>> 4,600 BARC STAN	14 MNG)
05/03/14 11:06->11:06	1/1 Di opt2	0,450 (! 9,550)	0,45L 1,001/L (10,000 CASH + 0,000 BARC >>> 9,550 BARC STAN	15 OK)
05/03/14 11:58->11:58	1/0 opt2	0,000 (! 9,550)	0,00L 0,000/L	
05/03/14 12:21->12:21	1/1 Di opt2	0,300 (! 9,700)	0,30L 1,001/L (10,000 CASH + 0,000 BARC >>> 9,700 BARC STAN	17 !!!)

- Er zijn 4 soorten opmerkingen die in de laatste kolom kunnen verschijnen:
 - OK: barcode krediet werd opgebruikt
 - MNG: barcode krediet werd verwijderd door de manager
 - TO: barcode krediet werd verwijderd door een timeout.
Wanneer de barcode niet binnen de 15 minuten werd afgeprint aan de buitenpaal, vervalt de barcode.
Wanneer de barcode niet binnen de 60 dagen werd gebruikt op het station waar het werd geprint, vervalt de barcode.
 - !!!: barcode krediet is nog steeds actief

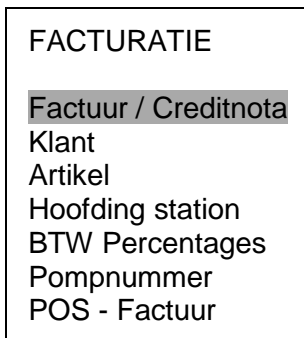
11. FACTURATIE

De module manuele facturatie is optioneel, d.w.z. dat deze enkel wordt vrijgegeven na aankoop van de module.

Toegang tot het menu 'Facturatie'

Vertrekkend vanuit het 'POMP BEHEER' menu

- 'Stationsfaciliteiten >>' + <ENTER>
- <F> ofwel 'Opties + diversen >>' + <ENTER>
- 'Facturatie >>' + <ENTER>



Indien bepaalde lijnen in het menu een lichtere tint hebben, kunnen die niet gekozen worden. Dit is vastgelegd in de configuratie.

Bij eerste gebruik van de facturatie module

Vooraleer te starten met de facturatie moeten eerst een aantal zaken ingegeven worden.

- **Ingeven van klanten**
- **Creëren van artikelen**
De brandstoffen, zoals die gedefinieerd zijn in de Site Controller configuratie, zijn reeds aanwezig. Enkel indien er shop artikelen zullen gefactureerd worden, moeten deze toegevoegd worden.
- **Toekennen van BTW percentages**
Het BTW percentage 'A' is vast gekoppeld aan de brandstofproducten. De waarde ervan moet wel nog ingegeven wor

Voor meer details, zie volgende paragrafen.

Snelle toegang tot een nieuwe factuur

Eens alle klanten zijn ingegeven, kunt u heel snel een nieuwe factuur maken.

Vertrekkend vanuit het 'POMP BEHEER' menu

- 'Stationsfaciliteiten >>' + <ENTER>
- 2 x <F>
- Vervolledig alle gegevens op de factuur.
- Druk <MENU>
- Op het scherm : 'Factuur bewaren ? J / N'
- Druk <J> + <ENTER>

OPMERKING:

Deze snelle toegang kan niet gebruikt worden voor creditnota's.

Voor meer details, zie volgende paragrafen.

11. 1. Een klant toevoegen

- 'Klant' + <ENTER>
- Er wordt naar een klantnummer of beschrijving gevraagd.
- Om een nieuwe klant toe te voegen, druk <0> + <ENTER>

Klant nr :
BTW nr :
Naam :
Adres
Woonplaats :
Postcode :

- Vul de naam in van de klant met behulp van de alfabet toetsen + <ENTER>
- Een ander veld kan geselecteerd worden m.b.v. de pijltjes + <ENTER>.
- Vul alle gegevens in en bevestig met <ENTER>.
- Als alle gegevens zijn ingevoerd, druk <ESC>.
- Druk <ESC>.
- Rechts onderaan op het scherm: 'Klant bewaren ? J / N'
- <J> + <ENTER>

Indien bepaalde verplichte velden niet zijn ingevuld, zal de cursor teruggaan naar de klantenfiche.

OPMERKINGEN:

- Er kunnen maximum 2300 klanten bijgehouden worden.
- De velden 'Klant nr : ' en 'Beschrijving' kunnen niet gewijzigd worden. Het veld 'Beschrijving' wordt automatisch aangepast indien u een wijziging aanbrengt in de naam van de klant. De letters die in het veld 'Beschrijving' komen, dienen om een klant op te zoeken.
- Indien de facturatie via LMS gebeurt, wordt er een onderscheid gemaakt tussen grote en kleine letters. (Hou hier rekening mee bv. bij het opzoeken van een naam of omschrijving.)
- De volgende velden moeten ingevuld worden:
 - Naam en Woonplaats
 - Adres lijn 1 of 2: één van beide verplicht in te vullen.
 - Postcode: maximum 6 posities, 4 eerste posities moeten numeriek zijn.
 - BTW nummer: Er is een controle voor Belgische BTW nummers die beginnen met "BE". Indien een BTW nummer wordt ingegeven die niet begint met "BE", wordt verondersteld dat dit een buitenlandse code is, en die wordt bijgevolg niet gecontroleerd.
- Indien u een veld gewist hebt door op <ENTER> te drukken, kan de inhoud ervan teruggehaald worden door <MENU> te drukken.

11. 2. Een klantenfiche wijzigen/ verwijderen/ afdrukken

Het opzoeken van een klant kan op verschillende manieren gebeuren, volgens nummer, volgens een lijst met een zoekleutel of volgens de algemene klantenlijst.

- 'Klant' + <ENTER>
- Er wordt naar een klantnummer of een beschrijving gevraagd.
 - Ofwel, geef de <klantnummer> in + <ENTER>
De klantenfiche verschijnt op het scherm.
 - Ofwel, geef de <eerste letters van de klant naam> in + <ENTER>
 - Indien er klanten voldoen aan de beschrijving, verschijnt er een lijst op het scherm. Selecteer met de pijltjes de gewenste klant + druk <ENTER>. De klantenfiche verschijnt op het scherm.
 - Indien er geen enkele klant voldoet aan de beschrijving, verschijnt de volgende melding op het scherm : '**Niet gevonden**'. Er kan op dit moment een nieuwe klant toegevoegd worden. Indien er geen nieuwe klant moet bijgevoegd worden, druk dan **2 x <ESC>**.
 - Ofwel, druk <ENTER>.
 - Een volledige klantenlijst wordt op het scherm geplaatst.
 - Selecteer met de pijltjes de gewenste klant + druk <ENTER>.
 - De klantenfiche verschijnt op het scherm.
- Bij het vertonen van de klantenfiche wordt er rechts op het scherm het volgende menu vertoond:

Wijzigen
Verwijderen
Afdrukken
Lijst Afdr.

- Ofwel, '**Wijzigen**' + <ENTER>
 - Selecteer met de pijltjes het veld dat gewijzigd moet worden + <ENTER>.
 - Voer de gewenste veranderingen uit + <ENTER> ter bevestiging.
 - Alles gewijzigd ?
 - Druk <ESC>
 - Op het scherm : '**Klant bewaren ? J / N**'
 - ° Indien de wijzigingen bewaard moeten worden, druk <J> + <ENTER>.
 - ° Indien de wijzigingen NIET bewaard moeten worden, druk <N> + <ENTER>.
- Ofwel, '**Verwijderen**' + <ENTER>
 - Op het scherm : '**Wissen ? J / N**'
 - ° Indien de klantenfiche gewist mag worden, druk <J> + <ENTER>.
 - ° Indien de klantenfiche toch NIET gewist mag worden, druk <N> + <ENTER>.
- Ofwel, '**Afdrukken**' + <ENTER>
De gevraagde klantenfiche wordt afgedrukt.
- Ofwel, '**Lijst Afdr.**' + <ENTER>
Kies of de lijst 'Volgens nummer' of 'Alfabetisch' moet afgedrukt worden. Een lijst met klantenfiches (indien deze bestaan) wordt afgedrukt op de gevraagde manier.

OPMERKING :

Bij de aanmaak van een factuur worden de klantgegevens steeds samen met de factuur bewaard. Dit betekent dat een klantenfiche gewijzigd of verwijderd kan worden, zelfs indien er nog een factuur bestaat van die klant.

11. 3. Een artikel toevoegen

- 'Artikel' + <ENTER>
- Er wordt naar een artikelnummer of beschrijving gevraagd.
- Om een nieuw artikel toe te voegen, druk <0> + <ENTER>
- Vul de omschrijving van het artikel in met behulp van de alfabet toetsen + <ENTER>
- Het veld voor de BTW kan geselecteerd worden m.b.v. de pijltjes.
- Vul de gewenste BTW code in en bevestig met de <ENTER> toets.
- Zijn alle gegevens ingevoerd ?
- Druk <ESC>.
- Rechts onderaan op het scherm: 'Artikel bewaren ? J / N'
- <J> + <ENTER>

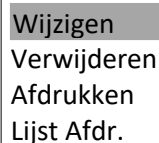
OPMERKING :

De brandstoffen, zoals die gedefinieerd zijn in de Site Controller configuratie, zijn reeds aanwezig. Enkel indien er shop artikelen zullen gefactureerd worden, moeten deze toegevoegd worden.

11. 4. Een artikel wijzigen/ verwijderen/ afdrukken

Het opzoeken van een artikel kan op verschillende manieren gebeuren, volgens nummer, volgens een lijst met een zoekleutel of volgens de algemene artikellijst.

- 'Artikel' + <ENTER>
- Er wordt naar een artikelnummer of een beschrijving gevraagd.
 - Ofwel, geef het <artikelnummer> in + <ENTER>
De artikelfiche verschijnt op het scherm.
 - Ofwel, geef de <eerste letters van de artikel naam> in + <ENTER>
 - Indien er artikelen voldoen aan de beschrijving, verschijnt er een lijst op het scherm. Selecteer met de pijltjes het gewenste artikel + druk <ENTER>. De artikelfiche verschijnt op het scherm.
 - Indien er geen enkel artikel voldoet aan de beschrijving, verschijnt de volgende melding op het scherm : 'Niet gevonden'. Een nieuw artikel kan toegevoegd worden.
 - Ofwel, druk <ENTER>.
Een volledige artikellijst wordt op het scherm geplaatst.
Selecteer met de pijltjes het gewenste artikel + druk <ENTER>. De artikelfiche verschijnt op het scherm.
- Bij het vertonen van de artikelfiche wordt er rechts op het scherm het volgende menu vertoond :



Wijzigen
Verwijderen
Afdrukken
Lijst Afdr.

- Ofwel, 'Wijzigen' + <ENTER>
 - Selecteer met de pijltjes het veld dat gewijzigd moet worden + <ENTER>.
 - Voer de gewenste veranderingen uit + <ENTER> ter bevestiging.
 - Alles gewijzigd ?
 - Druk <ESC>
 - Op het scherm : 'Artikel bewaren ? J / N'
 - ° Indien de wijzigingen bewaard moeten worden, druk <J> + <ENTER>.
 - ° Indien de wijzigingen NIET bewaard moeten worden, druk <N> + <ENTER>.

- Ofwel, '**Verwijderen**' + <ENTER>
- Op het scherm : '**Wissen ? J / N**'
 - Indien de artikelfiche gewist mag worden, druk <J> + <ENTER>.
 - Indien de artikelfiche toch NIET gewist mag worden, druk <N> + <ENTER>.
- Ofwel, '**Afdrukken**' + <ENTER>
De gevraagde artikelfiche wordt afgedrukt.
- Ofwel, '**Lijst Afdr.**' + <ENTER>
Een lijst met 100 (indien deze bestaan) artikelfiches wordt afgedrukt, gesorteerd volgens nummer, beginnend met het artikel dat op het scherm staat.

OPMERKING :

Het is niet altijd toegelaten om een artikel toe te voegen, te wijzigen of te verwijderen. Dit hangt af van de maatschappij.

Sommige maatschappijen laten enkel toe brandstof producten te factureren.

Bij de aanmaak van een factuur worden de artikelgegevens steeds samen met de factuur bewaard. Dit betekent dat een artikel kan gewijzigd of verwijderd worden indien er nog een factuur bestaat waar dit artikel gebruikt wordt.

11. 5. De stationshoofding

Op bepaalde systemen, afhankelijk van de maatschappij, kan de naam van het station ingevuld worden. Dit wordt dan op factuur afgedrukt (onder het factuurnummer).

- '**Hoofding station**' + <ENTER>
- Vul de naam van het station in + <ENTER>. (Enkel dit veld zal afgedrukt worden.)
- Druk op <ESC>
- Op het scherm : '**Hoofding bewaren ? J / N**'
 - Indien de wijzigingen bewaard moeten worden, druk <J> + <ENTER>.
 - Indien de wijzigingen NIET bewaard moeten worden, druk <N> + <ENTER>.

11. 6. Wijzigen van BTW-percentages

- '**BTW Percentages**' + <ENTER>
- Selecteer met de pijltjes welk BTW percentage er gewijzigd moet worden + <ENTER>.
- Voer de gewenste verandering uit + <ENTER> ter bevestiging.
- Alles gewijzigd ?
- Druk <ESC>
- Op het scherm : '**Percentages bewaren ? J / N**'
 - Indien de wijzigingen bewaard moeten worden, druk <J> + <ENTER>.
 - Indien de wijzigingen NIET bewaard moeten worden, druk <N> + <ENTER>.

OPMERKING :

- De BTW percentages moeten ingevuld worden vooraleer te starten met de facturatie.
- Het BTW percentage 'A' is vast gekoppeld aan de brandstofproducten !!
- Het decimale punt moet niet ingegeven worden, dit wordt automatisch gezet.
- Indien het BTW percentage lager is dan 10.00%, dan moet het cijfer voorafgegaan worden door een '0'. Vb. 09.50%.
- Het is niet altijd toegelaten om BTW-tarieven toe te voegen, te wijzigen of te verwijderen. Dit hangt af van de maatschappij.

11. 7. Aanmaken van een factuur/ creditnota

- 'Factuur / Creditnota' + <ENTER>
 - Indien een nieuw factuur gewenst wordt, druk <0> + <ENTER> of <F> + <ENTER>.
 - Indien een nieuwe creditnota gewenst wordt, druk <C> + <ENTER>. (hoofdletter C)
- Het nummer van de factuur of creditnota en de datum worden automatisch ingevuld.
- Een klant kan gekozen worden door :
 - ofwel <Klantnummer> in te geven + <ENTER>.
 - ofwel <Beschrijving> in te geven + <ENTER>.
 - ofwel de eerste letters van <Beschrijving> ingeven + <ENTER>.De klantenlijst verschijnt op het scherm. Selecteer met de pijltjes de juiste klant + <ENTER>.
 - ofwel 2 x <ENTER> drukken. De volledige klantenlijst verschijnt op het scherm. Selecteer de juiste klant + <ENTER>.
- Is de klant ingegeven? Dan pas kan er verdergegaan worden.
- Ga met de pijltjes naar het artikel veld, kies door :
 - ofwel <Artikelnummer> in te geven + <ENTER>.
 - ofwel <Beschrijving> in te geven + <ENTER>.
 - ofwel 2 x <ENTER> drukken. Een artikellijst wordt op het scherm geplaatst. Selecteer met de pijltjes het juiste artikel + <ENTER>.
- Ga met de pijltjes naar het prijs veld (Inclusief BTW).
- Geef het bedrag (incl. BTW) in Eurocent + <ENTER>. Automatisch wordt de prijs excl. BTW en het BTW tarief op het scherm geplaatst.
- Het volume wordt berekend, en kan, indien gewenst, gewijzigd worden.
- Indien er nog andere artikelen moeten toegevoegd worden, ga met het pijltje naar het volgende veld, en herhaal dezelfde procedure.
- Om een artikel uit de factuur te verwijderen, ga naar de artikelbeschrijving, en druk op de <Backspace> toets. Het artikel wordt uit de factuur verwijderd.
- Het is nog mogelijk om op dit moment de datum van de factuur of creditnota te wijzigen. Dit houdt in dat de datum nog met 15 dagen achteruit kan gezet worden (Vb. vandaag 23/05, de datum kan terug gezet worden naar 08/05).
- Ga met de pijltjes naar het datum veld en wijzig de datum + <ENTER>
- Is de factuur of creditnota volledig ?
 - Druk <ESC>
 - Op het scherm : 'Factuur bewaren ? J / N'
 - Indien de wijzigingen bewaard moeten worden, druk <J> + <ENTER>.
 - Indien de wijzigingen NIET bewaard moeten worden, druk <N> + <ENTER>.
- De factuur of creditnota wordt 2 x uitgeprint.

OPMERKING :

Er kunnen 200 facturen / creditnota's gemaakt worden. Om verder te gaan moet ofwel de periode eerst afgesloten worden, ofwel de facturen opgevraagd worden via Tele Management System (TMS) . De manier hangt af van de maatschappij.

Op sommige stations is het mogelijk een opgeslagen factuur nog te bewerken. Dit is echter afhankelijk van de maatschappij.

Het factuur- of creditnota nummer kan 2 formaten hebben: SSSYYMMNNNN of SSSSNNNN. Afhankelijk van de maatschappij.

Met : SSS	het stationsnummer.
YY	het jaartal.
MM	de maand.
NNNN	het doorlopend nummer van 0000 tot 9999.

Het maximum aantal verkoopslijnen per factuur / credit nota is 8. Dit is zo omdat één verkoopslijn 3 lijnen in beslag kan nemen, en er 24 lijnen beschikbaar op het document zijn. Het totaal bedrag per factuur / credit nota is beperkt tot 9999,99 EUR. Er is geen limiet op het bedrag per verkoopslijn.

11. 8. Afdrukken van een factuur

Het is mogelijk om een factuur opnieuw af te drukken.

- 'Factuur / Creditnota' + <ENTER>.
- Geef het factuurnummer in (4 laatste cijfers) + <ENTER>.
- De factuur wordt op het scherm getoond, met de vraag: 'Fact./Creditnota afdrukken J/N'
 - Indien de factuur moet afgedrukt worden, druk <J> + <ENTER>.
De factuur wordt 2 keer afgedrukt.
 - Indien de factuur niet moet afgedrukt worden, druk <N> + <ENTER>.

11. 9. Factuur aanmaken nae en tankbeurt

- 'Pompnummer' + <ENTER>
- Geef het pompnummer in + <ENTER>
- De laatste 5 tankbeurten van die pomp (ook vertankingen via PTO, BNA, ...)
- komen op het scherm.
- Selecteer de juist vertanking + <ENTER>
- De factuur wordt op het scherm gezet.
- Vul alle resterende velden in.

12. OPTIES

In het opties menu vinden we enkele tot nu toe nog niet besproken functies terug:

12. 1. Terminal paswoord wijzigen

Indien deze optie niet geblokkeerd is, kunt u het gebruikerspaswoord (om toegang te krijgen tot het programma) wijzigen.

Ga als volgt te werk:

- 'Stationsfaciliteiten >>' + <ENTER>
- 'Opties + diversen >>' + <ENTER>
- 'Wijziging terminal paswoord' + <ENTER>
- Geef een nieuw paswoord in + <ENTER>
- Telkens wanneer nu een paswoord gevraagd wordt, geef dan dit nieuwe paswoord in.

12. 2. Automatische vrijgave aan/ uit

Wordt hier niet gebruikt

12. 3. Heropstarten site controller

Enkel te gebruiken onder begeleiding van een technicus van Micrelec !

12. 4. Instellen datum en tijd

De datum kunt u gemakkelijk instellen door in het POMP BEHEER MENU volgende gegevens in te voeren:

- Dag (eventueel voorafgegaan door een nul; dus 02 i.p.v. 2)
- Een '-' teken
- Maand (eventueel voorafgegaan door een 0) + <ENTER>
vb. 24-09

OPMERKING: Optioneel kan ook het jaartal ingegeven worden
Vb. 24-09-2004


Het uur wordt op dezelfde manier ingegeven:

- Uur (eventueel voorafgegaan door een 0)
- Een ':' teken
- Minuten + <ENTER>
vb. 20:16

12. 5. Prepay

De mogelijkheid bestaat om de pomp in te stellen zodat er getankt kan worden voor een bepaald bedrag of voor een bepaald aantal liter.

Voor het instellen van een bedrag:

- Druk <Pompnummer> + <ENTER>. De laatste 2 transacties voor deze pomp worden getoond.
- Geef het bedrag in + <ENTER>.
- Op het scherm:  Het pistool kan nu uitgehaakt worden. De pomp zal stoppen op het ingegeven bedrag.

Indien het bedrag reeds is ingesteld, kan de prepay functie nog geannuleerd worden:

- Druk <Pompnummer> + <ENTER> + <S>.

13. BNA EN BARCODELEZER FUNCTIONALITEITEN

Systemen waarbij sprake is van een BNA én een barcodelezer, hebben een aantal specifieke functionaliteiten. Deze worden in dit deel gedetailleerd besproken.

Wanneer er biljetten in de BNA worden ingevoerd en wanneer dit bedrag tijdens de transactie niet volledig wordt opgebruikt, m.a.w. wanneer de transactie lager is dan het krediet dat werd opgebouwd met de biljetten, zal er een ticket met barcode worden afgedrukt. Het systeem zal dus een openstaand krediet toewijzen aan een barcode. Deze barcode kan dan later worden gescand aan de buitenterminal waardoor dit krediet dan wordt aangenomen als start voor een nieuwe transactie. Daarbij kunnen nog bankbiljetten worden toegevoegd aan het krediet. Er kan echter slechts 1 barcode per transactie worden gebruikt.

Nadat het krediet van de barcode werd opgebruikt, vervalt de barcode. Er kan ook een nieuwe barcode worden afgeprint wanneer dit nieuwe krediet opnieuw niet volledig wordt opgebruikt. De barcode moet worden ingescand op het station waar het werd geprint.

Wanneer een barcode niet wordt herkend, verschijnt er een bericht op de pinpad (no credit, tanking not possible). Er kan dus niet worden getankt.

De manager heeft ook de mogelijkheid om actieve barcodes te verwijderen, wanneer bijvoorbeeld het overblijvende krediet na het tanken in cash wordt uitbetaald aan de klant. Om dit te doen, ga naar het menu Algemene Stationsfaciliteiten en geef in dit venster een van de volgende commando's:

- 'CLEARSTANx' + <ENTER>
x staat hier voor STAN. Dit is een autorisatiecode die op het ticket staat.
- CLEARBARCx...x + <ENTER>
x...x staat voor de barcode, die eveneens op het ticket staat.

Elk ticket wordt op aanvraag afgeprint door het pomppnummer te kiezen en bevat volgende informatie:

- Authorisatiecode (STAN)
- Barcode
- Instructies van 6 lijnen voor de klant over hoe de barcode te gebruiken

OPMERKING :

- De barcode blijft geldig gedurende 60 dagen.
- Om te vermijden dat iemand barcodes probeert te scannen die niet geldig zijn, zal de scanner tijdelijk 10 seconden lang niet werken na het scannen van een onbekende barcode. De volgende poging mag dan pas die 10 seconden opnieuw gebeuren.
- Tickets kunnen gedurende de 15 minuten na het afronden van de transactie worden afgeprint aan de buitenpaal. Na deze 15 minuten vervalt het krediet. De klant kan in dit geval wel nog contact opnemen met de uitbater van het station.
- Het systeem heeft ruimte voor 1500 meest recente barcodes. Er is dus een geautomatiseerde opkuis van vervallen kredieten en barcodes.

Onderstaande afbeelding is een voorbeeld van een transactielijst van betalingen met barcode:

05/03/14	10:56->10:56	1/1	Di	opt2	0,450 (!	4,550)	0,45L	1,001/L	(5,000	CASH +	0,000	BARC >>>	4,550	BARC	STAN	12	OK)
05/03/14	10:58->10:58	1/1	Di	opt2	0,700 (!	18,850)	0,70L	1,001/L	(15,000	CASH +	4,550	BARC >>>	18,850	BARC	STAN	13	MNG)
05/03/14	11:00->11:00	1/1	Di	opt2	0,400 (!	4,600)	0,40L	1,001/L	(5,000	CASH +	0,000	BARC >>>	4,600	BARC	STAN	14	MNG)
05/03/14	11:06->11:06	1/1	Di	opt2	0,450 (!	9,550)	0,45L	1,001/L	(10,000	CASH +	0,000	BARC >>>	9,550	BARC	STAN	15	OK)
05/03/14	11:58->11:58	1/0		opt2	0,000 (!	9,550)	0,00L	0,000/L										
05/03/14	12:21->12:21	1/1	Di	opt2	0,300 (!	9,700)	0,30L	1,001/L	(10,000	CASH +	0,000	BARC >>>	9,700	BARC	STAN	17	!!!)

Er zijn 4 soorten opmerkingen die in de laatste kolom kunnen verschijnen:

- OK: barcode krediet werd opgebruikt
- MNG: barcode krediet werd verwijderd door de manager
- TO: barcode krediet werd verwijderd door een timeout
Wanneer de barcode niet binnen de 15 minuten werd afgeprint aan de buitenpaal, vervalt de barcode.
Wanneer de barcode niet binnen de 60 dagen werd gebruikt op het station waar het werd geprint, vervalt de barcode.
- !!!: barcode krediet is nog steeds actief

Wat de rapportage betreft, is er bepaalde informatie die verschijnt op de periodeafsluiting:

- **"Vervallen krediet als cash"** : cashkrediet werd niet volledig opgebruikt en werd niet toegewezen aan een nieuwe barcode door een technisch probleem of door de timeout van 15 minuten
- **"Vervallen krediet als barcode"** : overblijvend cash krediet wordt omgevormd tot barcode
Voorbeeld: 10 EUR cash, transactie van 0,35 EUR, 9,65 EUR wordt toegewezen aan een barcode
→ 9,65 EUR op rapportage
- **"Barcode krediet gebruikt"** : barcode wordt verzilverd als volledig of als gedeeltelijk krediet. Hoeveel van dit krediet werd er gespendeerd aan de transactie?
Voorbeeld: Barcode met een waarde van 9,65 EUR, transactie van 0,45 EUR, 0,45 EUR van de barcodekrediet opgebruikt
→ 0,45 EUR op rapportage
- **"Barcode krediet als cash"** : barcodekrediet werd niet volledig opgebruikt en werd niet toegewezen aan een nieuwe barcode door een technisch probleem of door de timeout van 15 minuten.
- **"Barcode krediet gewist door manager"** : het krediet dat werd toegewezen aan de barcode, werd verwijderd door de manager.
- **"Barcode krediet vervallen"** : voor hoeveel heeft het systeem aan krediet verwijderd dat niet binnen de 60 dagen werd opgebruikt?
- Wat er niet wordt gerapporteerd is wanneer een oude barcode vervalt en er een nieuwe wordt afgeprint.

14. ONDERHOUD

14. 1. Scherm en toetsenbord

Voor het onderhoud van het scherm en het toetsenbord kan gebruik gemaakt worden van een licht vochtige doek of zeemvel. Gebruik **GEEN** zeep of andere producten.

Zet de console in het hoofdscherm, dan mogen de toetsen zonder problemen ingedrukt worden. Zorg ervoor dat er geen vloeibare producten zoals frisdranken, koffie en andere over het toetsenbord of het scherm gemorst worden, zo vermijdt u storingen of andere problemen met het systeem.

Indien de console in het hoofdscherm staat, kunnen de pompen enkel nog vrijgegeven worden door de PTO of de bijjettenautomaat (BNA).

14. 2. Printer

De printer is onderhoudsvrij. Alleen het papier en de inktcassette moeten na een bepaalde tijd vervangen worden. Het schoonmaken van de printer (buitenkant) kan op dezelfde manier gebeuren als het onderhoud van het scherm, dus met een vochtige doek of zeemvel.

Bijvullen van het papier in de printer

Trek het schuifje dat het papier op zijn plaats houdt aan de voorzijde van de printer een beetje naar u toe, verwijder de eventueel nog overblijvende bladen en maak een mooi pakje van max 100 bladen (\pm 1cm). Schuif het pakje in de lade tot het niet verder meer kan. Duw nu het schuifje aan de voorzijde van de printer tot tegen het papier zodat dit mooi op zijn plaats blijft zitten.

Vervangen van het inktpatroon

Deskjet 500-510-520

Druk op de toets <Install Print Cartridge> van de printer. Kantel het deksel van de printer naar achter, zodat het inktpatroon zichtbaar wordt. Klik het inktpatroon naar voor en neem het eruit (hiervoor dient geen kracht gebruikt te worden!!). Verwijder het klevertje onderaan het nieuwe inktpatroon en plaats het met de groene pijl naar achter in de patroonhouder. Klik het patroon naar achter zodat het vast komt te zitten. Sluit het deksel van de printer.

Deskjet 540-600-...

Kantel het deksel van de printer naar achter, en wacht totdat het inktpatroon zichtbaar wordt.

Klik het inktpatroon naar voor en neem het eruit (hiervoor dient geen kracht gebruikt te worden!!). Verwijder het klevertje onderaan het nieuwe inktpatroon en plaats het met de groene pijl naar achter in de patroonhouder. Klik het patroon naar achter zodat het vast komt te zitten. Sluit het deksel van de printer.

Uitvoeren van een printertest

Om te zien of de printer nog goed werkt, kan er een printertest uitgevoerd worden.

Deskjet 500-510-520

Druk op de toets <Self Test> van de printer.

Om de test te onderbreken druk op de toets <Reset>.

Deskjet 540-600-...

Druk op de toets van de printer waarbij een blad staat afgebeeld, en blijf drukken tot de printer begint te printen.